

МІНІСТЕРСТВО ОСВІТИ І НАУКИ УКРАЇНИ  
БІЛОЦЕРКІВСЬКИЙ НАЦІОНАЛЬНИЙ АГРАРНИЙ УНІВЕРСИТЕТ  
КАФЕДРА САДОВО-ПАРКОВОГО ГОСПОДАРСТВА БНАУ



## **МАТЕРІАЛИ**

**II Міжнародної науково-практичної  
конференції**

**АКТУАЛЬНІ ПРОБЛЕМИ, ШЛЯХИ ТА ПЕРСПЕКТИВИ  
РОЗВИТКУ ЛАНДШАФТНОЇ АРХІТЕКТУРИ,  
САДОВО-ПАРКОВОГО ГОСПОДАРСТВА,  
УРБОЕКОЛОГІЇ ТА ФІТОМЕЛІОРАЦІЇ**

**29 вересня 2022 року, м. Біла Церква**

**Біла Церква – 2022**

**УДК 712:502.17(063)**

**Актуальні проблеми, шляхи та перспективи розвитку ландшафтної архітектури, садово-паркового господарства, урбоекології та фітомеліорації: матеріали II Міжнародної науково-практичної конференції (Біла Церква, 29 вересня 2022 р.). – Біла Церква: БНАУ, 2022. – 157 с.**

**РЕДАКЦІЙНА КОЛЕГІЯ:**

**Шуст О.А., д-р екон. наук**

**Варченко О.М.**, д-р екон. наук  
**Рошка І.**, д-р біол. наук  
**Цицей В.**, д-р біол. наук  
**Мірзоєв Т. К.**, канд. с.-г. наук  
**Бойко Н.С.**, канд. біол. наук  
**Шумик М. І.**, канд. біол. наук  
**Хахула В.С.**, канд. с.-г. наук  
**Іщук Л.П.**, д-р біол. наук  
**Роговський С.В.**, канд. с.-г. наук  
**Масальський В.П.**, канд. біол. наук  
**Крупа Н.М.**, канд. біол. наук  
**Жихарева К.В.**  
**Стругинська Ю.В.**

Відповідальні за випуск: **Олешко О.Г.**, канд. с.-г. наук, **Марченко А.Б.**, д-р с.-г. наук.

До збірника ввійшли матеріали і тези доповідей, подані учасниками II Міжнародної науково-практичної конференції «Актуальні проблеми, шляхи та перспективи розвитку ландшафтної архітектури, садово-паркового господарства, урбоекології та фітомеліорації» (29 вересня 2022 року, Білоцерківський національний аграрний університет) до Організаційного комітету. Тексти публікуються в авторській редакції. За науковий зміст і якість поданих матеріалів відповідають автори.

Ел. адреса: <https://science.btsau.edu.ua/taxonomy/term/27>

©БНАУ

2

## ЗМІСТ

### СЕКЦІЯ 1. ПЕРСПЕКТИВИ РОЗВИТКУ ЛАНДШАФТНОЇ АРХІТЕКТУРИ ТА ЛАНДШАФТНОГО ДИЗАЙНУ

<b>Iordosopol E., Batco M.</b> MODIFICATION OF THE AGRICULTURAL LANDSCAPE IN PLUM THROUGH THE USE OF NECTARIFEROUS AND SIDEREAL PLANTS.....	<b>6</b>
<b>Voineac I. V.</b> <i>ALLIUM</i> L. SPECIES – PROMISING PLANTS FOR LANDSCAPE DESIGN.....	<b>9</b>
<b>Кисничан Л.П., Іванцова І., Баранова Н.</b> ПЕРСПЕКТИВИ ВИКОРИСТАННЯ ПРЯНО АРОМАТИЧНИХ ТА ЛІКАРСЬКИХ РОСЛИН У ЛАНДШАФТНІЙ АРХІТЕКТУРІ.....	<b>11</b>
<b>Бойко Н.С., Гандовська Л.В., Романчук Я.С.</b> ПРАВИЛА ВІДВІДУВАННЯ ДЕРЖАВНОГО ДЕНДРОЛОГІЧНОГО ПАРКУ «ОЛЕКСАНДРІЯ» НАН УКРАЇНИ.....	<b>15</b>
<b>Алексеева А.А.</b>	

ЗАСТОСУВАННЯ СУЧАСНИХ ІНФОРМАЦІЙНИХ ТЕХНОЛОГІЙ ПІД ЧАС ВИКЛАДАННЯ ЛАНДШАФТНОГО ДИЗАЙНУ ТА ЗЕЛЕНОЇ АРХІТЕКТУРИ.....	17	Зайцева І.О.
АКТУАЛЬНІ ЗАДАЧІ ЛАНДШАФТНОЇ ОРГАНІЗАЦІЇ ТА ОЗЕЛЕНЕННЯ ТЕРИТОРІЙ НАВЧАЛЬНИХ ЗАКЛАДІВ.....	19	Ганаба Д. В.
КОЛОРИТУ МІСЬКОГО ЛАНДШАФТУ НА ПРИКЛАДІ ВУЛИЧНИХ ДЕРЕВНИХ НАСАДЖЕНЬ ЦЕНТРАЛЬНОЇ ЧАСТИНИ МІСТА ХМЕЛЬНИЦЬКОГО.....	21	Дойко Н.М., Драган Н.В., Кривдюк Л.М., Силенко О.В.
КОЛЬОРОВА ПАЛІТРА СОРТІВ РОДУ <i>SYRINGA</i> L. У КОЛЕКЦІЇ ДЕНДРОПАРКУ «ОЛЕКСАНДРІЯ» НАН УКРАЇНИ.....	24	Катревич М.В., Оверченко І.Г., Козачук І.Ю.
ТРАВ'ЯНИ «ГІГАНТИ» У ЛАНДШАФТНОМУ БУДІВНИЦТВІ.....	27	Бондар О.С., Ткаченко О.В.
ІНСТРУМЕНТИ АЛГОРИТМІЧНОГО ПРОЕКТУВАННЯ ДЛЯ ЛАНДШАФТНИХ ДИЗАЙНЕРІВ.....	29	Миронов В.М., Оверченко І.Г.
ДЕКОРАТИВНІ ЯКОСТІ ЛИСТЯ ВИДІВ РОДИНИ <i>JUGLANDACEAE</i> DC. EX PERLEV У КОЛЕКЦІЇ ДЕНДРОЛОГІЧНОГО ПАРКУ «ОЛЕКСАНДРІЯ».....	31	Опалко О.А., Грабовий В.М., Опалко А.І.
СУЧАСНІ ТЕНДЕНЦІЇ В ОЗЕЛЕНЕННІ БАГАТОФУНКЦІОНАЛЬНИХ КОМПЛЕКСІВ, ГОТЕЛІВ ТА ОФІСІВ.....	34	Роговський С.В.
СУЧАСНИЙ СТАН ТА ПЕРСПЕКТИВИ І ПРОБЛЕМИ ВИКОРИСТАННЯ «ЗЕЛЕНИХ ДАХІВ» В УКРАЇНІ.....	39	Рубцова О.Л., Чижанькова В.І.
ВИКОРИСТАННЯ ТРОЯНД ФЛОРИБУНДА В ЛАНДШАФТНОМУ БУДІВНИЦТВІ.....	42	Солошенко В.С.
ДЕКОРАТИВНІ СМОРОДИНИ В УРБАНОФЛОРІ.....	44	Крупа Н.М., Хахула Б.В.
ГАЗОННИЙ ФІТОЦЕНОЗ м. БІЛА ЦЕРКВА ЯК ОСНОВА ФОРМУВАННЯ ЛАНДШАФТНО-АРХІТЕКТУРНИХ КОМПОЗИЦІЙ ТА ЕЛЕМЕНТ УРБОЕКОСИСТЕМИ.....	47	Ткаченко О.В., Бондар О.С.
ІНФОРМАЦІЙНІ ТЕХНОЛОГІЇ В ЛАНДШАФТНОМУ ДИЗАЙНІ.....	50	Домницька І.Л., Лихолат Ю.В., Кабар А.М.
ПРЕДСТАВНИКИ РОДИНИ <i>GESNERIACEAE</i> DUMORT. У СКЛАДІ РОСЛИН КЗО «СПЕЦІАЛІЗОВАНА ШКОЛА №134 ГУМАНІСТИЧНОГО НАВЧАННЯ І ВИХОВАННЯ» ДНІПРОВСЬКОЇ МІСЬКОЇ РАДИ.....	51	Василенко О.В.
ВИКОРИСТАННЯ МІНІ-СКУЛЬПТУР УРЕКРЕАЦІЙНИХ ЗОНАХ МІСТА.....	53	Олешко О.Г., Кравчук А.В.
САДИ У СТИЛІ ПОТАЖЕ (POTAGER) ЯК СИНТЕЗ ТРАДИЦІЙНОГО ГОРОДНИЦТВА І СУЧАСНОЇ ЕСТЕТИКИ САДУ.....	58	Пономарьова О.А., Голодюк А.В., Орел Є.О.
ВИКОРИСТАННЯ ДЕКОРАТИВНИХ ФОРМ РОСЛИН РОДУ <i>ACER</i> L. В НАСАДЖЕННЯХ м. ДНІПРО.....	62	

**СЕКЦІЯ 2.**  
**АКТУАЛЬНІ ПРОБЛЕМИ САДОВО-ПАРКОВОГО ГОСПОДАРСТВА**  
**ФІТОМЕЛІОРАЦІЇ**

Moskalets T., Moskalets V., Marchenko A., Vovkohon A. THE TYPICAL PATHOGENS OF THE DIFFERENT FORMS OF CHOKEBERRY.....	65
Мірзоев Т.К., Ташпулатов М.М., Айомбекова А.Х. БІОЛОГІЧНА ЕФЕКТИВНІСТЬ НОВИХ ІНСЕКТИЦИДІВ ПРОТИ ПЛОДОВИХ КУЛЬТУР В УМОВАХ ФАЙЗА БАДСЬКОГО РАЙОНУ.....	67
Худайкулов Б.С., Ташпулатов М.М., Мірзоев Т.К. СТВОРЕННЯ ПРОТИЕРОЗІЙ НИХ	

ЛІСОВИХ НАСАДЖЕНЬ НА ЕРОДОВАНИХ ЗЕМЛЯХ ПІВДЕННО-ЗАХІДНОГО ТАДЖИКИСТАНУ .....	70
<b>Бессонова В. П., Яковлева-Носарь С.О.</b> МОРФОМЕТРИЧНІ ПОКАЗНИКИ РІЗНОВІКОВОГО САМОСІВУ <i>QUERCUS ROBUR</i> L. ЗА РІЗНИХ ЛІСОРОСЛИННИХ УМОВ БАЙРАКУ ВІЙСЬКОВЕ.....	75 <b>Босак П.</b>
<b>В., Шукель І. В., Попович В. В.</b> АНАЛІЗ РОСТУ РОСЛИН В ЗАХИСНИХ ЛІСОНАСАДЖЕННЯХ ВЗДОВЖ ЗАЛІЗНИЧНОЇ КОЛІЇ ЛЬВІВСЬКОЇ ЗАЛІЗНИЦІ.....	76
<b>Іщук Л.П., Іщук Г.П.</b> ДОЩОВИЙ САД ЯК ЕЛЕМЕНТ СУЧАСНОГО ЕКОДИЗАЙНУ .....	79
<b>Клечковський Ю.Е., Большакова В. М.</b> НЕБЕЗПЕЧНІ КАРАНТИННІ ШКІДНИКИ ПЛОДОВИХ ТА ДЕКОРАТИВНИХ КУЛЬТУР.....	82
<b>Марченко А.Б.</b> САНІТАРНИЙ СТАН НАСАДЖЕНЬ <i>BUXUS SEMPERVIRENS</i> L. В КУЛЬТУРФІТОЦЕНОЗАХ УРБОЕКОСИСТЕМ.....	84
<b>Житник І.С.</b> ТАКСОНОМІЧНА ОЦІНКА СУКУЛЕНТНИХ РОСЛИН РОДИНИ <i>CRASSULACEAE</i> J.ST.-NIL. В КОЛЕКЦІЇ БОТАНІЧНОГО САДУ БНАУ.....	87
<b>Карпович М. С., Копецька І. Ю.</b> ПОШИРЕННЯ СОСНОВОГО ШОВКОПРЯДА ( <i>DENDROLIMUS PINI</i> L.) В ІВАНКІВСЬКОМУ ЛІСОВОМУ ГОСПОДАРСТВІ.....	90
<b>Клименко Ю. О., Григоренко А. В.</b> ВАЖЛИВЕ ДЖЕРЕЛО ІНФОРМАЦІЇ ПРО ШАРІВСЬКИЙ ПАРК (ХАРКІВСЬКА ОБЛ) – КНИГА «ЛЕСНОЕ ХОЗЯЙСТВО В ХАРЬКОВСКИХ ИМЕНАХ Л. Е. КЕНИГ-НАСЛЕДНИКИ».....	92
<b>Літвіненко С.Г., Вихлюк М.І.</b> ТАКСОНОМІЧНИЙ СКЛАД І ПОШИРЕННЯ ДЕНДРОСОЗОЕКЗОТИВ ВІДДІЛУ <i>MAGNOLIOPHYTA</i> У ШТУЧНИХ ОБ'ЄКТАХ ПРИРОДНО-ЗАПОВІДНОГО ФОНДУ БУКОВИНИ.....	96
<b>Лукаш О.О., Кушнір А.І.</b> ОСОБЛИВОСТІ ОЗЕЛЕНЕННЯ ТРАНСПОРТНИХ МАГІСТРАЛЕЙ ТА ДОРОЖНИХ РОЗВ'ЯЗОК У МІСТІ КИЄВІ .....	98 <b>Масальський В.П.,</b>
<b>Олешко О.Г.</b> АНАЛІЗ ВИДОВОГО СКЛАДУ ЖИВОПЛОТІВ МІСТА БІЛА ЦЕРКВА.....	101 <b>Мирончук</b>
<b>К.В.</b> ПРОЕКТ РЕКОНСТРУКЦІЇ ДИТЯЧОГО МАЙДАНЧИКА ПО ВУЛ. РУСЬКІЙ, М. ЧЕРНІВЦІ.....	104 <b>Мацкевич В.В.,</b>
<b>Кімейчук І.В., Мацкевич О.В., Прихода Н.Ю.</b> ФОТОАВТРОФНИЙ МЕТОД МІКРОКЛОНАЛЬНОГО РОЗМНОЖЕННЯ ФУНДУКА.....	107
<b>Мордатенко І.Л., Миронов В.М, Силенко О.В.</b> ВИКОРИСТАННЯ ВИДІВ РОДИНИ <i>ROSACEAE</i> JUSS. ПРИ ОЗЕЛЕНЕННІ СХИЛІВ.....	109
<b>Роговський С.В., Коцюба М. В.</b> РЕКОНСТРУКЦІЯ ЗЕЛЕНИХ НАСАДЖЕНЬ ЧЕРНІВЕЦЬКОГО УНІВЕРСИТЕТУ: МЕТОДОЛОГІЧНІ ПРИНЦИПИ ТА ПІДХОДИ....	112
<b>Мишілюк І., Жук А.В.</b> ПОКАЗНИКИ ФАКТИЧНОЇ ПОЛЕЗАХИСНОЇ ЛІСИСТОСТІ ПО ЧЕРНІВЕЦЬКІЙ ОБЛАСТІ.....	116
<b>Поліщук В.В., Струтинська Ю. В.</b> ПИЛКОУТВОРЮЮЧА ЗДАТНІСТЬ КУЛЬТИВОВАНИХ В УКРАЇНІ ПРЕДСТАВНИКІВ РОДУ <i>PRUNUS</i> L.....	118 <b>Скробала В.М.</b>
КІЛЬКІСНА ОЦІНКА СТУПЕНЯ АНТРОПОГЕННОЇ ТРАНС-ФОРМАЦІЇ ПАРКОВИХ І ЛІСОПАРКОВИХ НАСАДЖЕНЬ М. ЛЬВОВА. П. АСОЦІАЦІЯ <i>CHAEROPHYLLI</i> <i>TEMULI-ACERETUM PLATANOIDIS</i> (КРАМАРЕТС ЕТ АЛ. 1992) <i>КРАМАРЕТС ЕТ V. SL.</i> 1995.....	121 <b>Лозінська Т.П.</b>
<b>ОСОБЛИВОСТІ ФІТОМЕЛІОРАЦІЇ ЕРОДОВАНИХ СХИЛІВ КАНІВЩИНИ.....</b>	<b>123</b>
<b>Шита О.П.</b> ВПЛИВ ФІТОГОРМОНАЛЬНИХ ТА ТРОФІЧНИХ ДЕТЕРМІНАНТІВ НА КУЛЬТИВУВАННЯ МИГДАЛЮ В УМОВАХ <i>IN VITRO</i> .....	126

4

<b>Шуплат Т.І.</b> ПОСУХОСТІЙКІСТЬ КУЩОВИХ ЯЛІВЦІВ В УРБАНІЗОВАНИХ УМОВАХ М. ЛЬВОВА.....	129
---	-----

### СЕКЦІЯ 3.

#### ЕКОЛОГІЧНА БЕЗПЕКА ТА СТАЛІЙ РОЗВИТОК СУСПІЛЬСТВА В УМОВАХ УРБАНІЗОВАНОГО СЕРЕДОВИЩА

<b>Cîrlig N., Țiței V., Iurcu-Străistaru E., Guțu A., Cozari S.</b> ASPECTS OF MORPHO
---

BIOECOLOGICAL RESEARCH ON SOME PERENNIAL SPECIES OF THE FABACEAE FAMILY WITH ESTIMATED AGRO-ECONOMIC POTENTIAL UNDER THE CLIMATIC CONDITIONS OF THE REPUBLIC OF MOLDOVA.....	133
<b>Serempei V., Țiței V., Blaj V.A., Marușca T., Cîrlig N., Guțu A., Gadibadi M., Mazare V.</b> SOME PHYSICAL AND TECHNOLOGICAL FEATURES OF THE SEEDS OF SOME <i>FESTUCA</i> SPECIES .....	136
<b>Зібцева О. В.</b> БІОРІЗНОМАНІТТЯ ДЕНДРОФЛОРИ ДИТЯЧИХ СКВЕРІВ м.ВИШГОРОДА.....	138
<b>Горновська С.В.</b> ЗАСТОСУВАННЯ БІОЛОГІЧНИХ ТА ХІМІЧНИХ ПРЕПАРАТІВ ПРОТИ САМШИТОВОЇ ВОГНІВКИ ( <i>CYDALIMA PERSPECTALIS</i> WALKER).....	140
<b>Кондратюк В.В., Кушнір А.І.</b> ЕКОЛОГІЧНА БЕЗПЕКА. ПОМИЛКИ МИНУЛОГО. ВИКЛИКИ СЬОГОДЕННЯ.....	143
<b>Лупак О.М.</b> ЕКОЛОГО-БІОЛОГІЧНІ ОСОБЛИВОСТІ КУЛЬТИВУВАННЯ ЛІКАРСЬКИХ РОСЛИН В ҐРУНТОВО-КЛІМАТИЧНИХ УМОВАХ ПЕРЕДКАРПАТТЯ	144
<b>Мазура М.Ю.</b> ОЦІНКА АНТРОПОГЕННОГО НАВАНТАЖЕННЯ ПАРКУ-ПАМ'ЯТКИ САДОВО-ПАРКОВОГО МИСТЕЦТВА «ФЕОФАНІЯ» РІЗНИМИ МЕТОДАМИ ФІТОІНДИКАЦІЇ.....	146
<b>Марченко А.Б.</b> БІОЛОГІЧНІ ІНВАЗІЇ АДВЕНТИВНИХ ОРГАНІЗМІВ – ЗАГРОЗА БІОРІЗНОМАНІТТЮ УРБОЕКОСИСТЕМ.....	150
<b>Мричко М.А.</b> РОЛЬ ФІТОІНДИКАЦІЇ ДЛЯ ОЦІНКИ СТАНУ ТЕХНОГЕННО ЗАБРУДНЕНИХ ТЕРИТОРІЙ.....	153
<b>Novak A.</b> CLIMATOGENIC RESPONSE OF RADIAL GROWTH OF COMMON OAK ( <i>QUERCUS ROBUR L.</i> ) OF DIFFERENT PHENOLOGICAL FORMS IN UKRAINIAN WESTERN FOREST-STEPPE.....	155

міста і стимулюють його туристичну привабливість.

#### Використані джерела

[https://md-ukraine.com/ua/object/detail/8401\\_mini-skulptura-maak-svobodka.htm](https://md-ukraine.com/ua/object/detail/8401_mini-skulptura-maak-svobodka.htm)

<https://tourinform.org.ua/ekskursiya-na-temu-mini-skulptury-uzhhoroda>

УДК 712:635.042

ОЛЕШКО О.Г., канд. с.-г. наук

КРАВЧУК А.В.

*Білоцерківський національний аграрний університет, м. Біла Церква, Україна*

## **САДИ У СТИЛІ ПОТАЖЕ (POTAGER) ЯК СИНТЕЗ ТРАДИЦІЙНОГО ГОРОДНИЦТВА І СУЧАСНОЇ ЕСТЕТИКИ САДУ**

Проаналізовано історичний розвиток декоративних городів у стилі потаже та його роль у популяризації городництва в урбанізованому. Розглянуто основні композиційні прийоми садів у стилі потаже. Рекомендовано асортимент овочевих культур для декоративних городів в умовах Центрального Лісостепу. Запропоновано проєкт дизайну овочевої клумби з використанням декоративної капусти.

**Ключові слова:** стиль потаже, декоративний город, декоративна капуста, овочева клумба, стале садівництво.

### **Oleshko O.G., Kravchuk A.V. Potager gardens as a synthesis of traditional olericulture and modern garden aesthetics.**

The historical development of Potager gardens and its role in the popularization of olericulture in urban environment have been analyzed. The main composition techniques of gardens in the style of potage are considered. The assortment of vegetable crops for Potager gardens in the conditions of the Central Forest Steppe have recommended. A design project of a decorative vegetable bed using ornamental cabbage is proposed.

Традиції поєднання городництва та естетики саду дуже сильні і мають давню історію, що налічує кілька століть як у західноєвропейському садово-парковому мистецтві так і на теренах нашої країни. Наразі інтерес до декоративних посадок із овочевих і пряно-ароматичних рослин посилюється і широко використовується не тільки як спосіб оформлення приватних садиб, а й у дизайні міських просторів. У останні роки принцип поєднання у садово-паркових композиціях декоративних і корисних культур став однією із актуальних тенденцій у ландшафтному дизайні.

Зародилося декоративне городництво від монастирських традицій Середньовіччя у монастирях Франції. Такі сади мали виключно утилітарний характер, у яких на регулярних грядках вирощувалися овочі, плодові дерева і лікарські трави. Символізм в композиції саду, практичність і декоративність були основними рисами монастирських городів і садів [1]. Основною їх ідеєю було – що є корисним, те має бути і красивим. Монастирські сади і декоративні городи були замкнутими, планувальна структура включала перпендикулярні доріжки, які перетиналися у вигляді хреста, на перехресті встановлювали фонтан як символ віри і очищення водою, висаджувалися лілії або троянди, які символізували Божу Матір (рис. 1). Деревя та кущі для економії простору висаджувалися вздовж стін.

Природність створювалася за рахунок вирощування овочевих культур поруч з лікарськими і пряними травами, квітами [2].



**Рис. 1. Середньовічний сад у монастирі Базоджесен Перенс, Франція (сучасна реконструкція).**

Поєднання овочів, квітів і лікарських трав лягло в основу всіх наступних французьких городів, де овочі вирощувались для споживання, але обиралися і висаджувалися з декоративною метою. Декоративність і прямі огорожі стали невід'ємною частиною французьких городів. До композиції декоративного городу французи додали регулярних елементів, запозичених у італійських садах – стрижених живих огорож, бордюрів із самшиту. Таким чином середньовічний монастирський сад еволюціонував і поклав початок розвитку «потаже» – французькому різновиду декоративного городу, який вражає кількістю і декоративністю овочів, трав та квітів, що на ньому зростають. Сад «потаже» (Potager) – це декоративний сад, стиль якого сягає корінням у регулярні сади французького Відродження і далі формувався під впливом епохи західноєвропейського бароко.

Найзнаменитіший декоративний город – це декоративний город замку Віландрі (Луара, Франція) [3]. Він був закладений у період розквіту Ренесансу у XVI столітті. Власник замку настільки був захоплений новими сортами декоративних та овочевих рослин, що йому прийшла ідея створити з них вишуканий сад, у якому представлені з декоративною метою овочі, фрукти та 32 види трав. Квіти відігравали в цьому саду другорядну роль. Отже, французьким садівникам вдалося створити новий тип саду, в якому поєднувалися декоративні та утилітарні рослини, і який став найкрасивішим у світі декоративним городом. І сьогодні цей сад-город є прикладом для наслідування багатьох садівників-аматорів. У теперішній час цей сад-город площею 12500 м<sup>2</sup> має тільки декоративне призначення – овочеві гряди в ньому є основою композиції. Особливої популярності сад Віландрі він набув у 80-ті роки XX ст. (рис. 2), стиль якого почав поширюватися дизайнерами у Європі й Америці.





**Рис. 2. Найвідоміший у світі декоративний город епохи Ренесансу у замку Віландрі (Луара, Франція)**

Відомим популяризатором стилю «потаже» у Великобританії є Розмарі Вері – всесвітньо відома дизайнера, яка надихнулася садом у Вілландрі і відродила моду на декоративні городи, створивши прекрасний сад у власному маєтку Барнслі (Barnsley House). Розмарі Вері заохочувала садівників робити овочеві сади прикрасою, а не ховати їх за межами ділянки, її сад у Барнслі відкритий для відвідування. Король Чарльз III, її клієнт, сказав: «Місіс Вері робить садівництво найпростішим і найприроднішим у світі».



**Рис. 3. Сад у стилі «потаже» відомої дизайнерки Розмарі Вері, Великобританія**

Багато прикладів декоративних городів кожного року представляються дизайнерами на відомому квітковому шоу Челсі (Chelsea Flower Show). Переможцем саду десятиліття 2010-2019 років став саме сад у стилі «потаже».

Французькі декоративні городи набувають все більшої популярності на приватних садибах. Основний композиційний елемент – гряди у формі



геометричних фігур (квадрату, кола, сегменту, прямокутнику) розташовані навколо центру композиції – перголи з виткими трояндами, троянди на штамбі, фонтану, сонячного годинника і т.п. [4]. Симетричні конструкції вносять впорядкованість у планувальну структуру саду, а групи однакових рослин, розміщених почергово, задають ритм, надають красу і гармонію.

Для створення овочевих квітників використовуються овочеві культури, перш за все, з декоративною надземною частиною і тривалим періодом вегетації – буряк столовий (*Beta vulgaris* L.), морква дика (*Daucus carota*), стручковий перець звичайний (*Capsicum annuum* L.) з плодами різних кольорів; капуста білокачанна (*Brassica oleracea* var. *capitata*), броколі (*Brassica oleracea* var. *italica*), капуста пекінська (*Brassica rapa* subsp. *pekinensis*), брюссельська (*Brassica oleracea* var. *gemmifera*), цвітна (*Brassica oleracea* var. *botrytis*); баклажан темноплідний (*Solanum melongéna*), кабачки, гарбузи та патисони (*Cucúrbita pépo*). А також зелені культури – шпинат городній (*Spinacia oleracea*), щавель (*Rumex acetosa*), мангольд (*Beta vulgaris* subsp. *vulgaris*), салат посівний (*Lactúca satíva*). Важливо дотримуватися сумісності рослин у загальних посадках.

Різноманітні сучасні сорти декоративної капусти (*Brassica oleracea* var. *acerphala*) впевнено використовуються садівниками не тільки у садах «потаже», а й на квітниках садів і парків громадського призначення. Переваги цієї культури очевидні – вона невибаглива у догляді, вдало поєднується з іншими рослинами на квітниках, зберігає декоративність до сильних морозів ( $-12^{\circ}\text{C}$ ), коли восени квітники набувають спустошеного вигляду: відцвітають популярні однорічні і багаторічні культури (айстри, жоржини, чорнобривці) [5].

Нами запропоновано варіант клумби із декоративної капусти для саду у стилі «потаже» (рис. 4).

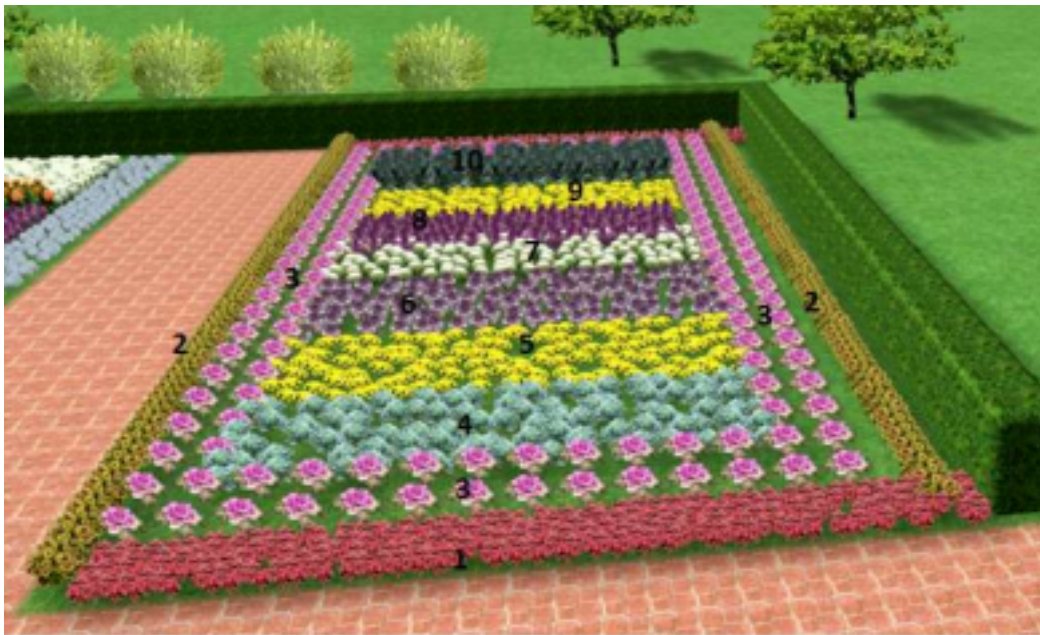


Рис. 3. Ескіз овочевої клумби «Рушник»: 1 – колеус гібридний 'Keystone Cooper'; 2 – колеус гібридний 'Colorblaze Apple Brandy'; 3 – капуста декоративна 'Корал Квін'; 4 – капуста декоративна 'Ассоль'; 5 – тагетес прям. 'Тайшан Йеллоу'; 6 – капуста декоративна

'Осака Ред'; 7 – капуста декоративна 'В'ячеславна'; 8 – капуста декоративна 'Нагойя'; 9 – чорнобривці прямостоячі 'Alaska'; 10 – капуста декоративна 'Червона висока'.

61

Необхідно враховувати, що максимального декоративного ефекту сад потаже набуває в період дозрівання врожаю овочевих культур. Тому для подовження періоду декоративності висаджують однорічні і багаторічні квітникові рослини, вічнозелені кущі.

Сади у стилі «потаже» заслуговують уваги зі сторони дизайнерів та популяризації у оформленні не тільки приватних садиб, а й громадських просторів. Вони сприяють: захисту та відновленню урбоєкосистем; розвитку біорізноманіття, багатого середовища життя; розвитку рекреаційних можливостей; покращенню здоров'я населення; компенсації поступової втрати знань і навиків роботи містян з городніми культурами [6]. Сади «потаже» можуть стати декоративними і просвітницькими елементами ландшафтів на територіях освітніх, науково дослідницьких, культурно-просвітницьких установ, де вони будуть майданчиками для організації майстер-класів із запрошенням професійних агрономів і ботаніків, обговорення тем сталого садівництва і здорового харчування та ін.

Сади у стилі потаже є найбільш естетичною формою популяризації городництва, яке останніми роками стало громадським рухом зі створення громадських просторів нового формату у європейських містах. Так по-новому виглядає дезурбанізація мегаполісів. Декоративні городи та їх популяризація в урбанізованих містах несуть інноваційну ідею, орієнтовану на якість життя, сталий розвиток міст, поліпшення відносин між людиною, довкіллям і природою.

#### Список використаних джерел

1. Рубцова О.Л. Середньовічний сад: минуле і сучасне. К., Дім, сад, город, 2008. 38 с. 2. Campbell, Gordon. (2019). The ancient and medieval garden. 10.1093/actrade/9780199689873.003.0001
3. <https://zelenasadyba.com.ua/landshaftnij-dizajn/dekorativnij-gorod-istoriya-osoblivogo-sadovogo-stilyu-potazhe.html>
4. <https://www.gardeningknowhow.com/garden-how-to/design/ideas/medieval-garden-design.htm>
5. Дзиба А. А., Турчин А. М. Сучасний стан та перспективи використання капусти листової декоративної в озелененні : наук.-практ. рек. для науковців, фахівців сад.-парк. госп-ва, п-в з утримання та експлуатації насаджень. Каб. Міністрів України, Нац. ун-т біоресурсів і природокористування України (НУБіП України). К., 2012. 31 с.
6. Jeyaveeran, Berliner & Thilagam, V. Kasthuri & Balakumaran, Manimaran & Nanjundan, Joghee & rajkumar, M & Dinesh, V. (2022). Gardens for Biodiversity Conservation. 1. 67-71. 10.5281/zenodo.6586130.

УДК 582.76/77

**ПОНОМАРЬОВА О.А.**, канд. біол. наук

**ГОЛОДЮК А.В.**

**ОРЕЛ Є.О.**

*Дніпровський державний аграрно-економічний університет, м. Дніпро, Україна*

#### **ВИКОРИСТАННЯ ДЕКОРАТИВНИХ ФОРМ РОСЛИН РОДУ *ACER* L. В НАСАДЖЕННЯХ М. ДНІПРО**

Вивчали асортимент декоративних форм кленів у насадженнях міста Дніпро. Виявлено 14