

МІНІСТЕРСТВО АГРАРНОЇ ПОЛІТИКИ УКРАЇНИ  
БІЛОЦЕРКІВСЬКИЙ НАЦІОНАЛЬНИЙ АГРАРНИЙ УНІВЕРСИТЕТ

Факультет лінгвістики  
*Кафедра перекладу та лінгвокраїнознавства*

МЕТОДИЧНІ РЕКОМЕНДАЦІЇ  
З ПРАКТИКИ ГАЛУЗЕВОГО ПЕРЕКЛАДУ З ФРАНЦУЗЬКОЇ МОВИ  
ДЛЯ СТУДЕНТІВ ФАКУЛЬТЕТУ ЛІНГВІСТИКИ

Напрямок підготовки 0305 - філологія  
Спеціальність 6.020.303 - переклад  
Освітньо - кваліфікаційний рівень - бакалавр.

Біла Церква  
2009

УДК 81'25:811.133.1+811.1612 (07)

Затверджено  
методичною комісією факультету лінгвістики  
(Потокол № 16 від 30 вересня 2009 року)

**С.Б.Столбецька**

Столбецька С.Б. Методичні рекомендації з практики перекладу французької мови для студентів факультету лінгвістики /С.Б.Столбецька.—Біла Церква, 2009.—39 с.

У посібнику міститься матеріал для перекладу з тематики "тваринництво" необхідний для вивчення дисципліни "Практика перекладу другої іноземної мови" для студентів очної та заочної форм навчання у мовних вищих навчальних закладах.

**Рецензент: А.І.Мельник, канд. пед. наук.**

С БНАУ, 2009

## ЗМІСТ

1. Пояснювальна записка .....	4
2. Текст 1. Abondance .....	5
3. Текст 2. Aubrac .....	7
4. Текст 3. Blonde d'Aquitaine .....	9
5. Текст 4. Brune .....	11
6. Текст 5. Charolaise .....	13
7. Текст 6. Gasconne .....	16
8. Текст 7. Limousine .....	18
9. Текст 8. Maine-anjou .....	20
10. Текст 9. Montbeliarde .....	22
11. Текст 10. Normande .....	24
12. Текст 11. Pie rouge des plaines .....	26
13. Текст 12. Prim'holstein .....	28
14. Текст 13. Salers .....	30
15. Текст 14. Simmental Française .....	32
16. Текст 15. Tarentaise .....	34
17. Додаткові тексти .....	36
18. Список використаних джерел .....	42

## ПОЯСНЮВАЛЬНА ЗАПИСКА

Іноземна мова – один з небагатьох предметів, вивчення яких обов'язкове у всіх вищих навчальних закладах. Володіння іноземною мовою необхідне спеціалісту будь-якого профілю і є однією з основних умов пошуку, одержання і подальшого використання отримуваної з різних джерел інформації, що одночасно забезпечує можливість контактування із зарубіжними колегами.

Процес вивчення іноземної мови сприяє розвитку розумових здібностей людини, тренує пам'ять і розширює кругозір особи.

Курс навчання французькій мові в аграрному навчальному закладі передбачає вироблення навиків і умінь в наступних аспектах:

- читання літератури за фахом французькою мовою з метою отримання необхідної інформації;
- переклад текстів за фахом з французької на українську;
- бесіда французькою мовою на теми, пов'язані зі спеціальністю.

Сьогодні зареєстровано 25 видів французьких порід великої рогатої худоби, що існують на всій території Франції і використовуються в різних галузях промисловості. Посібник являє собою збірку автентичних текстів з тваринництва французькою та українською мовами, в яких представлені 15 видів порід, найзначніших за своєю чисельністю і участю у тваринницькому господарстві країни. Більшість з цих видів також широко використовуються на 5 континентах світу як у чистому вигляді породи, так і при схрещуванні для поліпшення якості місцевих видів.

Матеріали посібника сприяють розвитку навиків розуміння, перекладу (усного і письмового) науково-технічної літератури за спеціальністю "тваринництво", реферування текстів за фахом і ведення бесіди з аграрної тематики. Містить вправи, що сприяють засвоєнню навчального матеріалу.

Посібник оформлено у вигляді ілюстрованого журналу та призначено для студентів, аспірантів вищих навчальних закладів аграрного профілю і перекладацьких факультетів. Може використовуватися як для регулярного читання та вивчення у рамках навчальних закладів, так і для самостійної роботи.

## Texte 1

### Exercice 1

Lisez le texte ci-dessous et dites à quel type appartient cette race bovine et où elle est implantée.

## ABONDANCE



Abondance (taureau et vache).

Race bovine française de type mixte, appartenant au groupe des pie rouges des montagnes.

Cette race, de format moyen (poids adulte : 580 à 680 kg pour les femelles, 850 à 1100 kg pour les mâles), se caractérise par sa robe rouge acajou pie, le blanc étant limité à la partie inférieure du corps, à la tête (excepté des lunettes rouges) et aux extrémités.

C'est une remarquable laitière et fromagère de montagne qui ajoute à ses aptitudes laitières (en 1998, la moyenne des lactations adultes était de 5 667 kg de lait à 37,1 % de taux butyreux et 34,3 % de taux azoté) de bonnes qualités bouchères (bonne conformation et finesse du squelette) et de solides qualités d'élevage (rusticité, aptitude à la marche, forte consommation de fourrages grossiers, facilité de vêlage).

Les hautes vallées de Haute-Savoie constituent le berceau d'origine de la race, mais on en trouve des troupeaux dans tout le quart sud-est de la France ; les effectifs sont stables autour de 50 000 vaches, l'abondance a aussi été exportée en Amérique (Canada et Amérique du Sud), en Irak et en Egypte. En France, elle est associée à la production de fromages d'appellation d'origine contrôlée, tels le reblochon, l'abondance et, à un moindre degré, le beaufort.

## **Exercice 2**

Relevez dans le texte les équivalents français des groupes de mots ci-dessous: *молочна порода; виробництво молока; вміст азоту; багате на білки молоко; виробництво відомих марок сиру.*

## **Exercice 3**

Traduisez le texte en ukrainien.

## **Exercice 4**

Lisez le texte ci-dessous et résumez-le en français.

### **АБОНДАНС**

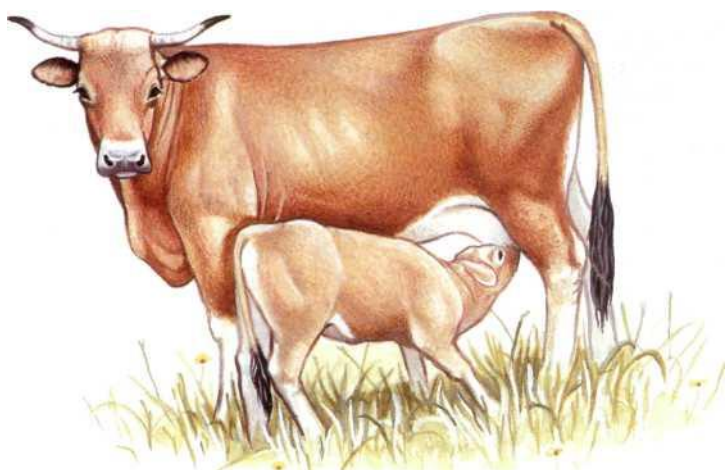
Порода Абонданс виведена у високогірних долинах і гірських районах Верхньої Савої, яка розташована на півночі французьких Альп. Абонданс, що є одночасно традиційною та молочною породою, розводиться в гірських зонах і зонах зі складними умовами як порода молочного напряму продуктивності (виробництво молока 5769 кг, вміст азоту : 34,5 %). Молоко, багате на білки, використовується для виробництва відомих марок сиру, таких як Ребльшон, Абонданс або Бофор, Савойський і Емментальський сири. Тварини характеризуються довговічністю, чверть від загальної кількості корів доживає до п'ятої лактації і більше. Високий потенціал росту тварин цієї породи, хороша будова і форма скелета дозволяють при відтворенні отримувати м'ясних телят та бичків високої якості. Тварини цієї породи швидко адаптуються до температурних коливань, вирізняються витривалістю, пристосованістю до великих відстаней, випасаються на гірських ділянках, засіяних кормовими травами.

## Texte 2

### Exercice 1

Lisez le texte ci-dessous et dites à quel type appartient cette race bovine et où elle est implantée.

AUBRAC



Race bovine rustique, originaire du sud du Massif central. Anciennement utilisée pour le travail et le lait, l'aubrac (un peu moins de 100 000 vaches) est aujourd'hui exploitée dans tout le sud de la France en système allaitant, soit en race pure, soit en croisement industriel avec des taureaux charolais. D'un format moyen, les vaches (1,30 m de hauteur au garrot pour un poids de 550 à 700 kg) possèdent de remarquables qualités d'élevage : elles sont rustiques, fécondes, vêlent sans problème, sont bonnes laitières et ont une excellente longévité ; ces qualités, ajoutées à la bonne conformation des animaux, font de l'aubrac une race de mères efficaces dans la production de viande en zones difficiles ; le système d'élevage est le plus souvent fondé sur un hivernage dans les fermes des vallées et une transhumance estivale vers des pâturages d'altitude.

La race fait l'objet d'exportations de reproducteurs ou d'animaux de boucherie vers une dizaine de pays : Espagne, Italie, États-Unis, Irlande, Royaume-Uni, Russie...

## **Exercice 2**

Relevez dans le texte les équivalents français des groupes de mots ci-dessous: *невибаглива порода великої рогатої худоби; чиста порода; промислове схрещування; висота холки (зашийку); чудові якості відтворення; зимівля на фермах; перегін на літні гірські пасовища; велика тривалість життя.*

## **Exercice 3**

Traduisez le texte en ukrainien.

## **Exercice 4**

Lisez le texte ci-dessous et résumez-le en français.

### **ОБРАК**

Завдяки своїй чудовій якості відтворення (плодючість 98 %, середня тривалість життя тварин, що йдуть на забій, - 11 років) та невибагливості, порода Обрак сприяє розвитку галузі м'ясної промисловості в зонах з важкими умовами і посередньою якістю кормів.

Тварини цієї сучасної породи, виведеної в південних областях Центрального масиву, чудово адаптувалися до умов екстенсивного виробництва. Регулярність отелення, простота розведення роблять цю породу материнською, ефективною для м'ясного напрямку промисловості як у чистому виді породи, так і при схрещуванні з биками спеціальної м'ясної породи. Окрім чудових відтворювальних якостей, тварини цієї породи здатні до переходу на великі відстані і пристосовані до споживання грубих видів кормів, що також має велике значення для швидкого виробництва.



## Texte 3

### Exercice 1

Lisez le texte ci-dessous et dites à quel type appartient cette race bovine et où elle est implantée.

### BLONDE D'AQUITAINE



□ blonde d'Aquitaine.

Race bovine à viande, constituée dans les années 1960 par la fusion de 3 rameaux de bétail blond du Sud-Ouest : la quercy, la garonnaise et la blonde des Pyrénées.

Autrefois utilisée pour la traction, la race s'est reconvertie dans la production de viande à la fin de la Seconde Guerre mondiale. Les animaux, de grand format (poids adulte : 800 à 1 000 kg pour les femelles, 1 200 à 1 500 kg pour les mâles), s'adaptent facilement à tous les climats et notamment aux zones chaudes ; ils ont un potentiel de croissance élevé, une très bonne conformation et des dépôts de gras limités. Les femelles vêlent facilement ; leurs produits sont principalement destinés à la production de veaux lourds ou de jeunes bovins précoces.

En France, la blonde d'Aquitaine (400 000 vaches) est désormais présente dans toutes les régions ; elle a aussi été exportée dans les divers pays de l'Union européenne ainsi que dans plus de 20 pays sur les 5 continents.

## Exercice 2

Relevez dans le texte les équivalents français des groupes de mots ci-dessous: *м'ясна порода великої рогатої худоби; раніше використовувалася як тяглова сила; високий потенціал росту; дуже гарна морфологічна будова; самки легко отелюються.*

## Exercice 3

Traduisez le texte en ukrainien.

## Exercice 4

Lisez le texte ci-dessous et résumez-le en français.

### БЛОНД Д'АКІТЕН

Блонд д'Акітен - порода ВРХ м'ясного напрямку продуктивності, виведена на південному сході Франції. Тваринники, що зіткнулися з вимогами сучасних методів вирощування худоби, дуже цінують такі її якості, як велика покірність, значна продуктивність відтворення, тривалість життя і, особливо, легкість отелення. Розведення породи Блонд д'Акітен сприяє підвищенню прибутків тваринника завдяки тому, що тварини цієї породи швидко набирають масу (щоденний приріст живої маси на дорослу тварину становить близько 1500 і 2000 г), мають хорошу морфологічну будову, прибутковість від забою цих тварин дуже велика - від 65 до 70 %. Крім того, туші тварин породи Блонд д'Акітен цінуються за високий відсоток чистого м'яса (75 %) і м'яса швидкого приготування (60 %), що дозволяє підвищити ціну за тушу.

## Texte 4

### Exercice 1

Lisez le texte ci-dessous et dites à quel type appartient cette race bovine et où elle est implantée.

BRUNE



Race bovine laitière originaire de l'est de la Suisse, aujourd'hui implantée dans de nombreux pays à travers le monde.

A l'origine race de type mixte lait et de viande, la brune s'est progressivement répandue dans les pays limitrophes de la Suisse ainsi que, compte tenu de sa bonne adaptation à la chaleur, dans tous les pays du pourtour méditerranéen. Implantée il y a plus d'un siècle en Amérique du Nord et là sélectionnée pour le lait, la race a évolué vers un type laitier plus spécialisé (brown swiss) qui a été, à partir des années 1970, introduit en Europe et croisé avec la race brune originelle pour augmenter le potentiel laitier de cette dernière.

La brune actuelle est ainsi une race de grand format (poids adulte : 600 à 750 kg pour les femelles, 900 à 1 000 kg pour les males), à robe uniforme brune, à haut potentiel laitier (lactation moyenne des vaches adultes en 1999 : 7 794 kg de lait à 40,5 % de taux butyreux et 35 % de taux azoté), et à développement musculaire correct.

En France, la race (32 000 vaches) est localisée dans trois régions : le Nord-Est, le sud du Massif central et le nord des Pyrénées.

### **Exercice 2**

Relevez dans le texte les équivalents français des groupes de mots ci-dessous:

*вирощується в багатьох країнах світу; добра адаптація до високих температурних показників; високий молочний потенціал; жирність молока; вміст азоту.*

### **Exercice 3**

Traduisez le texte en ukrainien.

### **Exercice 4**

Lisez le texte ci-dessous et résumez-le en français.

## **БРЮН**

Порода Брюн, виведена у Швейцарії, нині розводиться на п'яти континентах світу. Вона є однією з французьких порід молочного напрямку продуктивності, що представляють найвищий потенціал. Її молоко, багате на білки, є сировиною для виготовлення сиру вищого гатунку. Серед її позитивних якостей слід також підкреслити тривалість лактації і тривалість життя, які доповнюють інші якості тварин цієї породи.

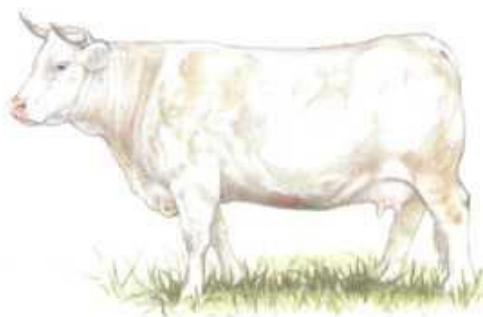
Завдяки хорошому термічному регулюванню організму, ці тварини також проявляють дивовижну здатність адаптації до кліматичних умов жарких регіонів, що підтверджується поширеністю тварин цієї породи по всьому світу. І, нарешті, тварини породи Брюн становлять інтерес для виробників м'ясних бичків та телят завдяки швидкому зростанню живої маси, що пов'язано з хорошим мускулатурним розвитком.

## Texte 5

### Exercice 1

Lisez le texte ci-dessous et dites à quel type appartient cette race bovine et où elle est implantée.

CHAROLAISE

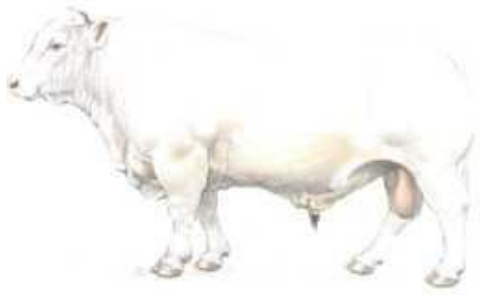


□ vache charolaise.

Race bovine à viande d'origine française, aujourd'hui répandue à travers le monde.

Originaires de Saône-et-Loire, les charolaises ont été implantées au XIX<sup>e</sup> siècle dans le Nivernais, l'Allier, le Cher et la Vendée avant de s'étendre à partir des années 1950 sur l'ensemble du territoire. Autrefois utilisée pour la traction, la race s'est spécialisée dans la production de viande à partir de 1920 ; les animaux, de grand format (poids adulte : 700 à 900 kg pour les femelles, 1 000 à 1 400 kg pour les mâles), se caractérisent par leur rusticité, leur très forte vitesse de croissance, leurs faibles dépôts de gras, leur efficacité alimentaire et leur remarquable conformation. Les mères s'adaptent bien à des conditions de milieu variées ; elles présentent un taux élevé de naissances gémellaires (7 % de jumeaux) et leur production laitière assure, sans complémentation, une forte croissance aux veaux (1 100 g/jour). Les vêlages ont en général lieu en hiver ; les veaux passent ainsi toute la saison d'herbe dans les prés avec leurs mères avant d'être sevrés au début de l'automne suivant ; ceux qui ne sont pas conservés pour la reproduction sont engraisés en vue de la production de viande : ils seront abattus entre 18 et 36 mois selon leur type de production (taurillon, bœuf ou génisse de viande).

## TAUREAU CHAROLAIS



□ taureau charolais.

La charolaise, première race à viande française (2 050 000 vaches), est aussi une des races allaitantes les plus répandues à travers le monde : elle est utilisée, sur tous les continents, tant en race pure qu'en croisement sur races laitières ou rustiques, et elle a même servi à la création de races hybrides (par exemple, au Texas et en Louisiane, le charbray, avec le zébu brahman).

### Exercice 2

Relevez dans le texte les équivalents français des groupes de mots ci-dessous: *м'ясна порода французького походження; характеризується невибагливістю; дуже швидке набирання живої маси; незначні жирові відкладення; прекрасна морфологічна будова; отелення в основному проходить взимку; високий відсоток народження двієнь.*

### Exercice 3

Traduisez le texte en ukrainien.

### Exercice 4

Lisez le texte ci-dessous et résumez-le en français.

## ШАРОЛЄ

Шаролє - провідна м'ясна порода великої рогатої худоби у Франції, вирощується у всіх регіонах цієї країни. В інших країнах світу ця порода також проявила

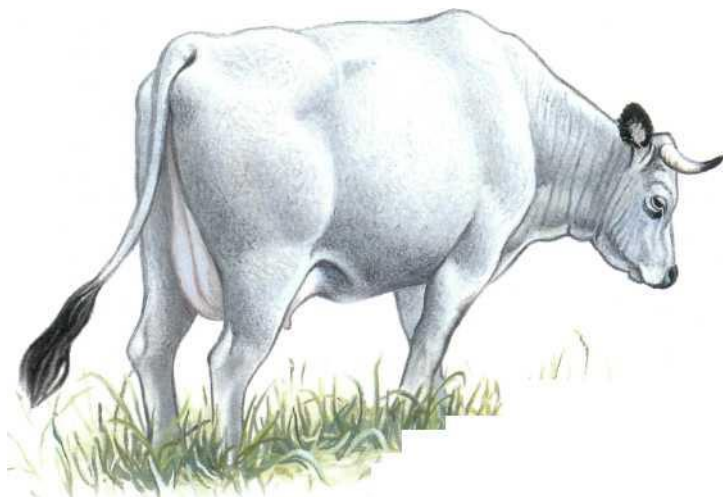
дивовижну легкість адаптації до будь-яких видів клімату (Канада, Мексика, Бразилія, Україна та інші). Шаролезька порода є впливовим виробником поліпшуючої породи. Тварини цієї породи поширені в 70 країнах п'яти континентів, де вони використовуються для поліпшення якостей м'ясних порід, що вирощуються в цих країнах. Шароле є чудовою м'ясною породою з винятковим потенціалом росту та чудовою здатністю до засвоєння кормів, що дозволяє проходити великі площі пасовищ й інтенсифікувати відгодованість. Тварини цієї породи мають чудову морфологічну будову, внаслідок виробники отримують важкі туші з пісним м'ясом і прошарками жиру, що мають попит у м'ясників. Щодо якості розведення, то порода Шароле вирізняється досить високим відсотком народження двієнь, хорошою продуктивністю молока і довгою тривалістю життя.

## Texte 6

### Exercice 1

Lisez le texte ci-dessous et dites à quel type appartient cette race bovine et où elle est implantée.

GASCONNE



Race bovine allaitante rustique, originaire des Pyrénées centrales, autrefois utilisée pour la traction. Les animaux (27 000 vaches), à robe grise et bien adaptés à la chaleur, sont exploités dans les zones difficiles (estives, parcours, etc.) du sud de la France en vue de la production d'une viande de qualité.

Dans les régions plus favorables, les vaches (600 à 650 kg) sont croisées avec des taureaux charolais en vue d'obtenir des veaux encore mieux conformés. La race gasconne s'implante aussi aujourd'hui dans divers pays : Espagne, Grande-Bretagne, Pays-Bas et République tchèque.

### Exercice 2

Relevez dans le texte les équivalents français des groupes de mots ci-dessous:

*невибаглива м'ясна порода; тварини добре адаптовані до високих температурних показників; корови схрещуються з биками шаролезької породи .*

### Exercice 3

Traduisez le texte en ukrainien.



#### Exercice 4

Lisez le texte ci-dessous et résumez-le en français.

#### ГАСКОНН

Порода Гасконн є поширеною молочною породою Піренейських регіонів. Тварини цієї породи надзвичайно витривалі, їх пасовища знаходяться на кам'янистих схилах і кручах з бідною рослинністю. Тваринники Англії, Шотландії, Чехії, Словаччини і Південної Америки також високо оцінили цю породу.

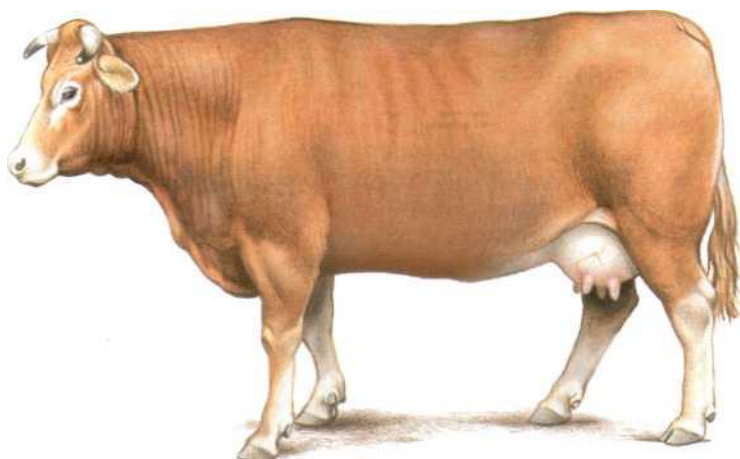
Розведення породи Гасконн у Франції та інших країнах пов'язане з такими якостями тварин, як виняткова здатність до проходження значних відстаней, витривалість до впливу сонячних променів та температурних коливань (що полегшує адаптацію до різких температурних змін) і незаперечна здатність витримувати зміну режимів харчування. Окрім такої невибагливості, порода Гасконн характеризується легкістю отелення і довгою тривалістю життя, що є важливим економічним показником для виробників м'яса.

## Texte 7

### Exercice 1

Lisez le texte ci-dessous et dites à quel type appartient cette race bovine et où elle est implantée.

LIMOUSINE



Race bovine à viande originaire de l'ouest du Massif central.

Autrefois utilisée pour le travail dans cette région au climat rude et au sol granitique pauvre, la race (vaches de 750 kg . taureaux de 1 150kg) possède une rusticité certaine à laquelle la sélection a ajouté de très bonnes qualités d'élevage (fertilité, facilité de vêlage, instinct maternel) et de remarquables aptitudes bouchères (conformation, rendement en carcasse rendement en muscle). De plus, les animaux limousins peuvent être engraisés et abattus à tout âge, depuis les veaux sous la mère finis à 4- 5 mois jusqu'aux jeunes bovins de 12 à 20 mois ou aux bœufs et génisses de 30 à 36mois. Leur viande, très appréciée pour sa tendreté, occupe une place de choix sur le marché des viandes de qualité.

La race limousine (900 000 vaches en France), présente dans 70 pays répartis sur tous les continents, est aujourd'hui une des grandes races à viande dans le monde.

### Exercice 2

Relevez dans le texte les équivalents français des groupes de mots ci-dessous: *м'ясна порода виведена в західній частині Центрального масиву; порода є дуже витривалою; має чудові м'ясні якості; м'ясо дуже цінується за ніжність .*

### Exercice 3

Traduisez le texte en ukrainien.

### Exercice 4

Lisez le texte ci-dessous et résumez-le en français.

## ЛІМУЗИН

Лімузинська є переважно м'ясною породою, що походить з регіону Лімузен східної частини Центрального масиву. Цей регіон вирізняється великою площею пасовищ і суворими кліматичними умовами в зимовий період. Порода Лімузинська розводиться в 64 країнах п'яти континентів як в чистому вигляді, так і при схрещуванні. Така поширеність є результатом особливих якостей цієї м'ясної породи, яка одночасно відповідає запитам м'ясної промисловості і має відповідні якості для відтворення. Лімузинська є французькою м'ясною породою, що найбільш експортується.

Порода Лімузинська дає широкий спектр кінцевої продукції: від молочних телят до нетелів, включаючи різні види молодняку. Її особливістю є те, що вона здатна забезпечувати кінцевий продукт у будь-якому віці і адаптуватися до розвитку виробничих систем. Тваринники вважають породу Лімузинську найвисокопродуктивнішою породою з погляду як комерційної цінності її продукції, так і її рентабельності. Різні порівняльні дослідження підкреслюють специфічні особливості цієї породи: її найбільшу ефективність для харчової галузі (університет Небраска), кількість її м'ясної продукції, що користується попитом, легкість отелення (Асоціація Bovins Croissance), плодючість і тривалість життя репродуктивних корів (Асоціація Bovins Croissance), підвищення якості при схрещуванні (Великобританія).

## Texte 8

### Exercice 1

Lisez le texte ci-dessous et dites à quel type appartient cette race bovine et où elle est implantée.

MAINE ANJOU



Race bovine résultant du métissage, à la fin du xix<sup>e</sup> siècle et au début du xx<sup>e</sup>, de la race mancelle (région du Mans) par des taureaux shorthorns britanniques, en vue de la création d'une race mixte de grand format et d'engraissement facile.

Concernant la race maine-anjou (70 000 vaches), la traite a été abandonnée dans les années 1980 au profit de la production de viande. Ses atouts sont un taux élevé de naissances gémellaires (11 %), de très fortes vitesses de croissance (vaches de 800 kg, taureaux de 1 300 kg), une viande colorée et persillée; les taurillons abattus à 18 mois donnent ainsi des carcasses de 400 kg en moyenne.

La race a aussi fait l'objet d'exportations vers de nombreux pays étrangers producteurs de viande.

## Exercice 2

Relevez dans le texte les équivalents français des groupes de mots ci-dessous: *порода отримана в результаті схрещування; доїння було припинено на користь виробництва м'яса; м'ясо інтенсивного кольору з прошарками жиру; експортується до багатьох країн світу.*

## Exercice 3

Traduisez le texte en ukrainien.

## Exercice 4

Lisez le texte ci-dessous et résumez-le en français.

### МЕН АНЖУ

Порода Мен Анжу розводиться в основному в регіонах Луари. Її можна зустріти також в багатьох країнах світу : Канаді, США, Росії, Японії, Австралії, Новій Зеландії.

Мен Анжу є невибагливою породою, що дуже добре перетравлює грубі корми. Вона чудово адаптована до виробничих кормів, швидко розвивається (вік при першому отеленні - від 24 до 30 місяців), має чудову молочну продуктивність. Однією з особливостей цієї породи є високий відсоток народжуваності двієнь (6 %) ; ця французька порода характеризується також високою відтворювальною здатністю.

Вага туші є найбільшою порівняно з тушами тварин інших порід, існуючих у світі, що додає великої цінності коровам та нетелям на забій. Стосовно генетичної спадщини тварини породи Мен Анжу схильні до мускульної гіпертрофії.

Багато тваринників цікавляться цією французькою м'ясною породою з розвиненим крупом. Вони цінують вагу туші, легкість розведення на пасовищах і м'ясо з прошарками жиру.

## Texte 9

### Exercice 1

Lisez le texte ci-dessous et dites à quel type appartient cette race bovine et où elle est implantée.

## MONTBELIARDE



Race bovine laitière originaire de Franche-Comté, sur les hauts plateaux jurassiens, et appartenant au rameau pie rouge des montagnes.

La race (700 000 vaches) a tiré de cette origine ses qualités de rusticité : résistance au froid et à la chaleur, aptitude à consommer des quantités importantes de fourrages grossiers (foin, herbe...). Caractérisés par leur robe pie rouge, avec un rouge assez soutenu, et leur grand format (vaches de 650 kg), les animaux montbéliards associent à de remarquables qualités laitières et fromagères (lactation moyenne des vaches adultes en 1999 : 7 352 kg de lait à 38,8 % de taux butyreux et 32,5 % de taux protéique) une bonne croissance et une bonne conformation bouchère, permettant ainsi de bien valoriser les taurillons, purs ou croisés charolais, et les vaches de réforme. Dans le rameau pie rouge européen, la montbéliarde est la race la plus laitière et elle est exportée à ce titre dans tous

les pays de l'Europe centrale et de l'Est. Par ailleurs, ses qualités de production et d'adaptation la font rechercher en Afrique du Nord, où elle est depuis longtemps exportée, ainsi que dans plusieurs pays du bassin méditerranéen, du Moyen-Orient, d'Afrique noire et d'Amérique.

### **Exercice 2**

Relevez dans le texte les équivalents français des groupes de mots ci-dessous: *належить до червоно-білої гірської гільки; стійкість до холоду та спеки; здатність споживати значну кількість грубого фуражу; жирність молока; вміст білка.*

### **Exercice 3**

Traduisez le texte en ukrainien.

### **Exercice 4**

Lisez le texte ci-dessous et résumez-le en français.

## МОНТБЕЛЬЯРД

Порода Монтбельярд, що походить від породи Пі Руж Континенталь, існує вже протягом 100 років, становить на сьогодні 12 % від загального поголів'я французької молочної худоби. Порода Монтбельярд, що розводилася спочатку лише у Франш-Конте, згодом поширилася на всій території Франції, а потім розповсюдилася далеко за її межами. Окрім традиційного експорту до Північної Африки, існує постійний експорт в країни Європи, центральну Африку, Середній Схід і США. Щороку експортується від 8 до 10 000 телиць або молодих корів і близько 120 000 доз сперми.

Монтбельярд порода зі збалансованим потенціалом, цілковито відповідає економічним вимогам виробників і переробників молочної та м'ясної галузей. Тварин цієї породи розводять в основному в передгірних і гірських районах. Ці тварини забезпечують виробництво молока високої якості для виготовлення сиру. Їх відгодовують переважно сухими кормами підсобних господарств. У сільськогосподарських зонах потенціал цієї породи повністю використовується у

молочному виробництві. Їхні м'ясні якості також дуже цінні. Бички і корови на забій користуються великим попитом.

## **Texte 10**

### **Exercice 1**

Lisez le texte ci-dessous et dites à quel type appartient cette race bovine et où elle est implantée.

NORMANDE



Race bovine mixte originaire de Normandie caractérisée par une robe tricolore : noire (bringée) rouge (blonde) et blanche (caille).

Les animaux, de grand format (taureaux de 1 100 kg, vaches de 750 kg), ont une bonne croissance et une bonne conformation ; les vaches montrent d'excellentes qualités d'élevage (fertilité, facilité de vêlage). La production laitière des vaches adultes était en 1999 de 6 630 kg à 43,7 % de taux butyreux et 33,9 % de taux protéique ; ce lait est aussi particulièrement apprécié des fromagers en raison de sa richesse en variant B de la kappa caséine. Par ailleurs, les qualités bouchères (croissance et conformation) de la race permettent la production de veaux de boucherie, de taurillons et de bœufs et génisses dont les carcasses sont fort recherchées.



La race normande (700 000 vaches) s'adapte particulièrement bien à l'élevage en plein air : c'est probablement la meilleure race mixte pour les zones tempérées, où l'on cherche à valoriser en priorité l'herbe et les fourrages grossiers. C'est ce qui explique que cette race se soit développée dans divers pays d'Amérique du Sud (Colombie, Uruguay...), à Madagascar et dans divers pays d'Europe : elle est alors exploitée soit en race pure pour la production laitière, soit en croisement pour la production de viande à partir de vaches allaitantes locales auxquelles la normande apporte le format, le lait et la conformation.

## **Exercice 2**

Relevez dans le texte les équivalents français des groupes de mots ci-dessous:

*триколірне забарвлення; змішана велика порода; найкраща змішана порода для помірних зон.*

## **Exercice 3**

Traduisez le texte en ukrainien.

## **Exercice 4**

Lisez le texte ci-dessous et résumez-le en français.

### **НОРМАНД**

Порода Норманд, яка поширена по всій території Франції і ґрунтовно закріпилася в латинській Америці, проявила свою високу здатність до адаптації. Ось уже понад 100 років ця порода розводиться у Бразилії, Колумбії, Еквадорі, Парагваї, Уругваї, Венесуелі, а також в Європі. Порода Норманд вважається першою великою французькою молочною породою. Її молоко багате на вміст білків, тому воно є найпридатнішим для виробництва сиру. Саме це ставить молоко породи Норманд на перше місце в контексті цін.

Будучи змішаною великою породою, молочна порода Норманд використовується тваринниками як м'ясна (бики, бички, корови на забій), оскільки повністю забезпечує потреби споживача. М'ясо цієї породи цінується за його ніжність,

невелику жирність та приємні смакові якості. Для ідентифікації м'яса від виробника до споживача установлено контроль якості породи Норманд, завдяки чому тваринникам платять ціну вищу від ринкової.

## Texte 11

### Exercice 1

Lisez le texte ci-dessous et dites à quel type appartient cette race bovine et où elle est implantée.

### PIE ROUGE DES PLAINES



Race bovine laitière, principalement exploitée dans l'ouest de la France.

La pie rouge des plaines (23 000 vaches) résulte de divers croisements (meuserhinyssel hollandaise, rotbunt allemande, red holstein américaine) réalisés, de 1965 à 2000, sur la population armoricaine. Aujourd'hui, c'est une race de grand gabarit (poids des vaches : 700 kg) à orientation plutôt laitière (production des vaches adultes en 1999 : 7 496 kg de lait à 41,6 % de taux butyreux et 32,4 % de taux protéique).

### Exercice 2

Relevez dans le texte les équivalents français des groupes de mots ci-dessous: *молочна порода; великогабаритна порода; жива маса корів.*

### Exercice 3

Traduisez le texte en ukrainien.

### Exercice 4

Lisez le texte ci-dessous et résumez-le en français.

## ПІ РУЖ ДЕ ПЛЕН

Порода Пі Руж де Плен, яка складається з 580 000 мічених корів, вирощується в основному в Бретані, Верхній Нормандії та Центральному масиві. Вона отримана в результаті схрещення і походить від породи Пі Руж з Північної Європи. У 80-і роки тваринники застосували метод вливання крові червоної голштинської породи для поліпшення її молочних якостей.

Значна молочна продуктивність (6 790 кг), високий вміст азоту (41,3 %) і довга тривалість життя є основними якостями червоно-рябої породи в плані виробництва молока.

Окрім високих молочних показників, червоно-ряба рівнинна порода має здатність нарощувати м'язову масу наприкінці лактаційного періоду: вибракувані корови і бички дають високий вихід м'яса, а восьмиденні телята мають попит для подальшої відгодівлі.

Ці молочні і м'ясні переваги дозволяють вважати цю породу економічною і рентабельною.

## Texte 12

### Exercice 1

Lisez le texte ci-dessous et dites à quel type appartient cette race bovine et où elle est implantée.

PRIM'HOLSTEIN



Prim'holstein est le nom donné en France à la race bovine holstein.

Cette race, de grand format (poids adulte : 650 à 700 kg pour les femelles, 900 à 1 200 kg pour les mâles), se caractérise par sa robe pie noire (quelques sujets, dits red holsteins, sont toutefois pie rouge) et sa spécialisation laitière : ce sont des animaux à muscles plats, à mamelle bien développée et très fonctionnelle.

La prim'holstein est la race qui, dans le monde, donne les meilleurs rendements laitiers (en 1999, la moyenne des lactations adultes était, en France, de 9 086 kg de lait à 40,9 % de taux butyreux et 33 % de taux azoté). Les sujets de la race s'adaptent à des climats et à des systèmes de production variés, ce qui explique que l'on en trouve dans la plupart des régions laitières sur tous les continents. Les vaches ont une grande capacité de consommation qui leur permet, quand elles reçoivent des aliments suffisamment riches, de satisfaire leurs besoins et d'exprimer ainsi leur potentiel laitier. Lorsque ce n'est pas le cas, le niveau de production laitière diminue et divers désordres apparaissent : baisse de la fertilité, réduction de la longévité, baisse de la valeur des carcasses.

En France, la prim'holstein représente, avec un peu moins de 3 millions de vaches, les 2/3 des vaches laitières : on la trouve dans toutes les régions laitières, et notamment dans les exploitations intensives des régions de plaine.

## **Exercice 2**

Relevez dans le texte les équivalents français des groupes de mots ci-dessous: *має характерне чорно-біле забарвлення; добре розвинене вим'я; найкраща в світі молочна продуктивність; зниження тривалості життя.*

## **Exercice 3**

Traduisez le texte en ukrainien.

## **Exercice 4**

Lisez le texte ci-dessous et résumez-le en français.

### ПРИМ ГОЛШТИНСЬКА

Порода Голштинська є першою в світі породою молочного напрямку продуктивності. За своєю чисельністю французьке поголів'я худоби знаходиться на другому місці після США. Сьогодні Прим Голштинська порода вирощується на всій території Франції. Згідно з класифікацією INTERBULL французькі бики цієї породи посідають одне з провідних місць на світовому ринку.

Ця спеціалізована порода молочного напрямку продуктивності характеризується найкращими показниками не лише з погляду молочної продуктивності, але і за вмістом білків, адже саме підвищення процентного вмісту білків було метою селекції в цій галузі. Порода також характеризується чудовою функціональною морфологічною будовою, а саме: добре пристосоване до механічного доїння вим'я; злегка нахилений таз, що полегшує отелення; сильні кінцівки, які забезпечують легкість пересування; організм здатний засвоювати корми з високою віддачею.

Порода Голштинська є скороспілою (вже дволітні корови мають легке отелення), схильною до вгодованості, що є перевагою при вирощуванні телят і бичків, з перспективними можливостями щодо схрещування.

## Texte 13

### Exercice 1

Lisez le texte ci-dessous et dites à quel type appartient cette race bovine et où elle est implantée.

SALERS



Race bovine originaire du Cantal, autrefois exploitée pour le lait, la viande et le travail.

Aujourd'hui, cette race de grand format (vaches de 700 à 750 kg) à robe acajou est principalement exploitée en système allaitant, mais une cinquantaine de troupeaux sont voués encore à la traite en vue de la production de fromages typiques, tel le salers.

Du fait de son origine montagnarde, la race salers (196 000 vaches) est rustique ; elle supporte très bien les écarts de température, d'altitude et d'offre alimentaire, ce qui lui permet de s'adapter à des milieux difficiles. Les vaches ont d'excellentes qualités maternelles : fertilité, facilité de vêlage, production laitière, longévité, ce qui en fait des mères très appréciées ; utilisées en race pure ou en croisement avec des taureaux charolais, elles donnent des veaux déjà lourds lors de leur sevrage à 7 mois. Ces veaux sont très recherchés pour la production de taurillons de 18 à 20 mois ou de génisses grasses de 24 à 30 mois. La viande de ces animaux, très colorée et à grain très fin, jouit d'une réputation importante dans le milieu de la distribution et de la restauration.

La race est implantée dans de nombreux pays européens, en Amérique du Nord, en Océanie et en Afrique.

## Exercice 2

Relevez dans le texte les équivalents français des groupes de mots ci-dessous:

*коричнювато-червоне забарвленн; використовується в основному в м'ясному виробництві; виробництво таких типових сирів, як салерс; тривалість життя.*

## Exercice 3

Traduisez le texte en ukrainien.

## Exercice 4

Lisez le texte ci-dessous et résumez-le en français.

## САЛЕРС

Салерс є молочною породою, яка здавна розводилася в зоні Центрального масиву. Сьогодні використовується, в основному, для м'ясного виробництва на всій території Франції. Завдяки своїм чудовим якостям, необхідним для розведення, ця порода набула широкого розповсюдження в 25 країнах п'яти континентів, особливо в зонах екстенсивного тваринництва: Північна Америка, Австралія, Західна Європа. Завдяки невибагливості, довгій тривалості життя, плодючості і легкості отелення Салерс є провідною породою в галузі виробництва. Крім того, вона володіє незрівнянними якостями вигодовування, що дозволяє отримувати великих телят у чистому виді породи або при виробничому схрещуванні з биками породи Шаролез без додаткової підгодівлі .

Такі телята мають великий попит у виробників. Їх ранній розвиток, колір та зернистість м'яса з прошарками жиру визнані і цінуються фахівцями в галузі торгівлі.

## Texte 14

### Exercice 1

Lisez le texte ci-dessous et dites à quel type appartient cette race bovine et où elle est implantée.

#### SIMMENTAL FRANÇAISE



Race bovine mixte lait-viande faisant partie du rameau pie rouge des montagnes, anciens noms : tachetée de l'Est, pie rouge de l'Est.

De grand format (vaches de 750 à 800 kg), cette race a une bonne vitesse de croissance et une bonne conformation, et ses vaches sont aussi d'excellentes productrices d'un lait riche en protéines : en 1999, leur production moyenne était de 6 293 kg de lait à 40,1 % de taux butyreux et 33,2 % de taux azoté. Dotée par ailleurs de grandes facultés d'adaptation, la simmental s'adapte bien aux climats continentaux et aux pays chauds. En France et en Europe continentale, la race (35 000 vaches) est exploitée principalement pour sa production laitière, mais beaucoup des pays qui l'ont importée (Amérique du Nord et du Sud, Japon, Nouvelle-Zélande, Royaume-Uni, Irlande...) l'utilisent comme allaitante, soit en race pure, soit plutôt comme composante d'une lignée maternelle en complément d'une race britannique comme le hereford.



## Exercice 2

Relevez dans le texte les équivalents français des groupes de mots ci-dessous: *змішана молочно-м'ясна порода; корови дають прекрасне, багате на білок молоко; середня продуктивність молока.*

## Exercice 3

Traduisez le texte en ukrainien.

## Exercice 4

Lisez le texte ci-dessous et résumez-le en français.

### СИМЕНТАЛЬ ФРАНСЕЗ

Порода Сименталь Франсез є гілкою великого племінного виду Пі Руж, що налічує 40 млн. голів у всьому світі; вона вирощується на 5 континентах. У Франції її можна зустріти в основному в західних регіонах.

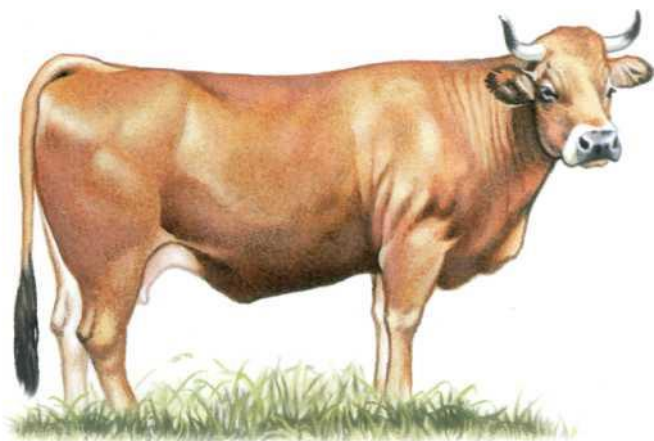
Нарівні з дуже високою молочною продуктивністю і, особливо, при співвідношенні вмісту білка і жирності, вона забезпечує також виробництво м'яса. Молочні корови використовуються як в чистому виді породи, так і при схрещуванні. Дуже цінуються телята, а також дорослі бики і бички, які забезпечують чудовий дохід і мають хорошу будову тіла. Тварини породи Сименталь Франсез адаптуються до всіх видів клімату, але особливо цікаві для розведення у пасовищних господарствах, завдяки своїй особливості споживати грубі корми у великій кількості. Завдяки цінності її молока і високого м'ясного виробництва, яке вона забезпечує, ця порода чудово відповідає економічним вимогам, особливо за екстенсивного тваринництва.

## Texte 15

### Exercice 1

Lisez le texte ci-dessous et dites à quel type appartient cette race bovine et où elle est implantée.

## TARENTAISE



□ tarentaise.

Race bovine mixte originaire de Savoie, sélectionnée pour la production de lait en montagne.

Les animaux, qui passent l'été en alpage entre 1 600 et 2 500 m d'altitude, sont habitués à vivre dans des conditions très difficiles : déplacements en terrains accidentés, fortes variations de température, alimentation à base de fourrages grossiers. Compte tenu de son format moyen (vaches de 550 kg) et des conditions de milieu, la race (15 000 vaches) a une production de lait tout à fait remarquable : en 1999, 4 779 kg de lait à 36,1 % de taux butyreux et 32 % de taux protéique. Ce lait, transformé en fromages d'appellation d'origine contrôlée (beaufort, tomme des Bauges...), est particulièrement bien valorisé. Par ailleurs, les aptitudes bouchères de la race sont satisfaisantes.

Les qualités de rusticité et de production laitière de la tarentaise sont à l'origine d'exportations vers plusieurs pays du bassin méditerranéen (Tunisie, Egypte, Albanie ... ), mais les qualités maternelles de la race expliquent aussi son utilisation pour la production de viande en croisement, dans des systèmes allaitants, en Amérique du Nord et en Australie.

## Exercice 2

Relevez dans le texte les équivalents français des groupes de mots ci-dessous: *виведена для виробництва молока в гірських умовах порода; влітку випасається на альпійських лугах; пересування по пересіченій місцевості; з молока виробляються відомі марки сирів; материнські якості породи.*

## Exercice 3

Traduisez le texte en ukrainien.

## Exercice 4

Lisez le texte ci-dessous et résumez-le en français.

### ТАРАНТЕЗ

Порода Тарантез вирощується у Франції в Альпах і Центральному масиві. Її молочні якості, визнані у всьому світі, сприяють розповсюдженню цієї породи в 21 країні чотирьох континентів. Тарантез є чудовою молочною породою, яку часто розводять у складних умовах. Влітку тварини цієї породи випасаються на високогірних пасовищах на висоті 2 500 м, на незайманих площах, а їх зимовий корм складається лише з сіна. Ця порода дає багате на білок молоко, що дозволяє використовувати його для виробництва таких відомих марок сиру, як Бофор, Савойський сир, Ребльшон. Порода Тарантез характеризується, в основному, своєю дивовижною невибагливістю (чудова адаптація до проходження великих відстаней, до кліматичних змін, хороше засвоєння грубих кормів) і винятковими якостями відтворення (легкість відгодівлі, форма скелета), а при схрещуванні з м'ясними породами проявляються її молочні якості.

**Додаткові тексти :**

**Ідентифікація великої рогатої худоби.**

**Відслідковуваність походження м'яса – захист споживача.**

Загальнонаціональний номер ідентифікує тварину протягом усього її життя і, за необхідності, дозволяє відслідкувати походження м'яса аж до дистриб'ютора. Це складає частину загальної французької політики контролю якості харчових продуктів.

Тваринник кріпить пластмасову бірку до вуха кожної тварини, не пізніше, ніж через 7 днів після народження, бірка тримається до того часу, як тварина буде вивезена з ферми.

Кожна бірка - це загальнонаціональний номер, що ідентифікує тварину і включає код країни ( France : FR) та 10 цифр.

**Супровідний документ на велику рогату худобу**

Тварина може бути забита тільки у тому випадку, якщо на неї є супровідний документ на велику рогату худобу. До нього додається обов'язковий санітарний документ, що підтверджує хороший стан здоров'я тварини і стада, з якого вона походить. Ці заходи дозволяють ветеринарним службам сертифікувати хороший санітарний стан тварин і тваринницької продукції, що експортується з Франції.

**BCEUF**

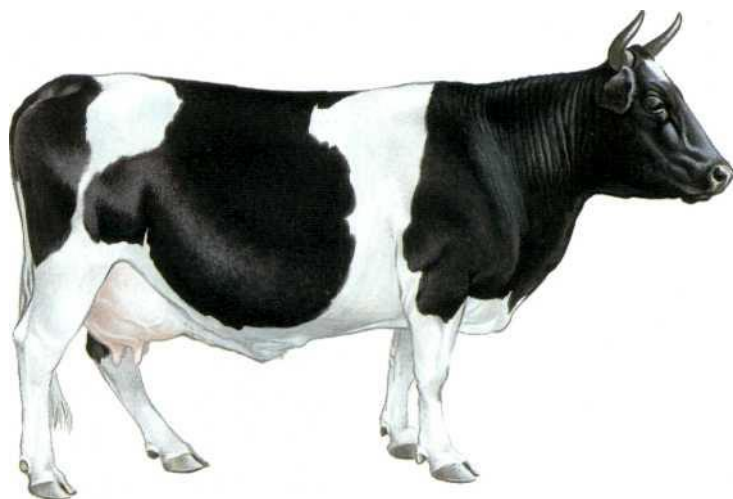
Bovin mâle castré, élevé pour la boucherie et abattu entre 24 et 40 mois.

Autrefois, les sujets castrés étaient souvent utilisés, notamment dans le Sud, pour la traction animale ; ce n'était alors que vers 10 ans qu'ils étaient réformés pour la boucherie.

La production de bœufs a fortement régressé dans notre pays au profit d'animaux exploités plus intensivement, et notamment du taurillon ; les bœufs représentent aujourd'hui moins de 10 % en têtes des abattages de gros bovins, bien que leur viande soit toujours considérée comme une des meilleures. Selon les races et les régions, différents types de bœufs sont produits, correspondant soit à des systèmes intensifs et à des abattages précoces (bouillons de 20 à 24 mois), soit à des systèmes plus extensifs et à des abattages plus tardifs (bœufs de 30 à 36 mois ou même de 36 à 40 mois, le plus souvent engraisés à l'herbe) ; le poids moyen de leurs carcasses est, en France, de l'ordre de 400 kg.

En boucherie, on désigne sous l'appellation de bœuf toutes les viandes de bovins adultes, qu'il s'agisse de vrais bœufs, de femelles (de la génisse à la vache de réforme), ou même de taureaux et notamment de taurillons.

### **BRETONNE PIE NOIRE**



Race bovine de petit format (vaches de 400 kg), à robe pie noire, originaire du sud de la Bretagne (Comouaille et Pays vannetais).

Cette race mixte très rustique a failli disparaître à la fin des années 1970. La mise en place en 1976 d'un programme de conservation et la volonté de ses éleveurs ont toutefois depuis permis d'en assurer la relance : aujourd'hui, la bretonne pie noire (1 000 vaches), dont les effectifs sont régulièrement croissants, est principalement exploitée dans des systèmes non conventionnels : de petits troupeaux, des systèmes extensifs fondés sur l'utilisation de l'herbe, une volonté de respecter l'environnement, le plus souvent une transformation fermière des produits (lait, mais aussi viande) et leur vente directe sur des circuits commerciaux courts ; sa production laitière, d'un peu plus de 3 000 kg par lactation d'un lait très riche, est remarquable compte tenu du format de la race.

## **GENISSE**

Nom donné à une femelle de l'espèce bovine quelques semaines après sa naissance et jusqu'à sa première mise-bas.

On distingue deux types de génisses -, la génisse d'élevage, destinée au renouvellement du troupeau, et la génisse de boucherie, destinée à la production de viande.

Génisse d'élevage. L'objectif est d'amener cette génisse aux 2/3 de son poids adulte au moment de la première saillie ou insémination : elle pourra ainsi réaliser sa gestation et sa future lactation dans d'excellentes conditions tout en n'étant pas alors freinée dans la fin de sa croissance. Ainsi, si l'on prend une race de grand format (vache adulte de 700 kg), la génisse au moment de sa première fécondation devra faire aux alentours de 450 kg, ce qui correspond à une croissance moyenne de 950 g, de 675 g ou de 525 g/jour selon que l'on envisage un premier vêlage à respectivement 24, 30 ou 36 mois. Ainsi, dans les zones favorables et chez les races où les premiers vêlages ont lieu un peu après 2 ans, est-il nécessaire d'assurer aux jeunes animaux des croissances soutenues dès leur naissance : de l'ordre de 800 g/j en nursery (de la naissance à environ 2 mois) pour les races laitières ou sous la mère (de la naissance à 8 mois) pour les races allaitantes, aux alentours de 700 g/j ensuite ; par contre, dans les zones où les vêlages sont plus tardifs, on pourra à certaines périodes, et notamment en hiver pour réduire les coûts, utiliser des rations moins concentrées. Les génisses peuvent avec profit être mises à l'herbe durant la belle saison ;

il faut toutefois veiller à la quantité et à la qualité de l'herbe offerte et, au besoin, donner une complémentation en concentré (1 à 2 kg par jour).



génisses charolaises.

Génisse de boucherie. Abattues entre 24 et 36 mois, les génisses de boucherie sont produites suivant des méthodes semblables à celles utilisées pour la production des bœufs de même âge. L'éleveur doit rechercher une courbe de croissance discontinue (alternance de périodes de stabulation et de pâturage) pour obtenir des carcasses assez lourdes (de 300 à 380 kg) et pas trop grasses. Ce type de production, peu répandu, concerne des sujets de races à viande ou croisés avec des races à viande ainsi que quelques sujets de races mixtes de grand format.

## **ACCOUCHEMENT**

Ensemble des phénomènes mécaniques et physiologiques qui, en fin de gestation, provoquent l'expulsion d'un ou de plusieurs fœtus et des annexes embryonnaires par les voies génitales femelles.

Le mot accouchement est réservé à l'espèce humaine ; pour les animaux, on utilise mise bas, part ou parturition.

## ACCOUPLEMENT

Union de deux individus mâle et femelle d'une même espèce en vue de la reproduction.  
Synonymes : copulation, saillie, monte ou coït (mammifères domestiques), lutte (ovins) ;  
verbes : cocher (oiseaux de basse-cour), couvrir.

L'accouplement n'a lieu que si la femelle est réceptive, c'est-à-dire pendant les chaleurs chez les femelles à cycle œstrien. Chez beaucoup d'animaux, pour effectuer la saillie, le mâle chevauche la femelle et introduit son pénis dans le vagin de sa partenaire afin de déposer son sperme soit à l'entrée, soit à l'intérieur du col de l'utérus. Le coït est généralement précédé d'un temps préparatoire qui produit une excitation sexuelle, se traduisant notamment chez le mâle par l'érection du pénis. Le taureau, le bélier, le bouc, le lapin effectuent très rapidement la saillie ; en revanche, le verrat éjacule très lentement son sperme, et l'accouplement avec la truie dure environ 10 minutes.

La saillie n'est pas forcément suivie de fécondation, celle-ci dépendant de l'état sanitaire des animaux, de leur fertilité et du moment où a eu lieu la saillie pendant la durée des chaleurs. L'accouplement ne peut en effet être suivi de fécondation que si les gamètes mâles et femelles peuvent se rencontrer tant qu'ils sont vivants. Chez la vache, on conseille ainsi de faire la saillie un peu avant la fin des chaleurs pour que les spermatozoïdes puissent atteindre l'ampoule de l'oviducte avant l'ovulation ; en revanche, chez la truie, dont les chaleurs durent de 50 à 60 h et dont l'ovulation se produit environ de 38 à 40 h après le début de celles-ci, il est préférable de prévoir l'accouplement dans la première moitié des chaleurs.

Chez les espèces domestiques, l'accouplement, c'est-à-dire la monte, est réglementé dès lors qu'il se produit entre reproducteurs situés dans des exploitations différentes. L'accouplement dirigé, programmé ou raisonné est un accouplement réalisé à l'initiative d'un sélectionneur entre conjoints, mâle et femelle, dûment sélectionnés en vue d'engendrer un descendant, ou une descendance, ayant le maximum de chances d'avoir une bonne valeur génétique compte tenu de la qualité de ses parents.





Accouplement, récolte de semence

## **GESTATION**

État d'une femelle qui porte un ou plusieurs produits de la fécondation.

La gestation commence, chez les animaux domestiques, au moment de la fécondation et se termine normalement à la mise bas. Sa durée varie d'une espèce et même d'une race à l'autre (gestation plus longue chez les races bovines bouchères que chez les races laitières). Dans une même race, des facteurs saisonniers (gestation plus longue si la mise bas a lieu en février plutôt qu'en été chez la jument) et alimentaires (effets variables), le sexe du fœtus (gestation plus longue pour les mâles) et le nombre de fœtus (gestation plus courte en cas de gémellité chez les bovins) peuvent avoir une influence.

On distingue 2 périodes durant la gestation. Durant la période embryonnaire, l'embryon est d'abord dans l'oviducte (où se produit la fécondation) puis passe dans l'utérus. Il est dépendant des sécrétions utérines pour sa survie et ne bénéficie pas d'une structure spécialisée d'échange avec sa mère. Après l'implantation, l'embryon devient fœtus et acquiert une structure fœtale spécifique, le placenta, qui assure les échanges mère-fœtus et a une fonction endocrine. Chez certaines espèces, la sécrétion de progestérone par le corps jaune présent sur l'ovaire est nécessaire durant toute la durée de la gestation pour son maintien : c'est le cas de la truie et de la chèvre. Chez les autres espèces domestiques, le placenta supplée le corps jaune pour la production de progestérone au cours de la gestation.

Le diagnostic de la gestation se fait par échographie, par dosages hormonaux ou par palpation transrectale.

Список використаних джерел:

1. Larousse Agricole. ISBN 2030910228/ Sous la Direction de Marcel Mazoyer - Paris: Larousse , 2002. - 800 pages.

2. [http://france.agroua.net/contents.php?id\\_rozdil=18](http://france.agroua.net/contents.php?id_rozdil=18)