

УДК 334.734:637.1  
© 2011

*В.В. Зубченко*

*Білоцерківський  
національний аграрний  
університет*

*\* Науковий керівник —  
доктор економічних наук  
О.М. Варченко*

## **ФОРМУВАННЯ СИРОВИННИХ ЗОН МОЛОКОПЕРЕРОБНИХ ПІДПРИЄМСТВ\***

***Проаналізовано практику формування сировинних зон молокопереробними підприємствами Київської області. Ідентифіковано основні чинники мікрота макросередовища, що впливають на надходження молочної сировини на переробні підприємства галузі. Обґрунтовано підходи до забезпечення переробних підприємств молочною сировиною в сучасних умовах господарювання.***

Нині все частіше спостерігається загострення організаційно-економічних відносин між агропідприємствами та молокопереробними підприємствами. Молокопереробні підприємства шляхом заниження закупівельних цін на молочну сировину та завищення відпускних цін на готову молочну продукцію і роздрібних цін сферою торгівлі, привласнюють основну частку валового доходу, яка значно перевищує їхній внесок у виробництво та реалізацію молока і молочних продуктів.

Для ефективного розвитку економічних відносин між агровиробниками і підприємствами молочної промисловості треба розробити механізм їхньої взаємодії, за якого діяльність усіх учасників спрямовуватиметься на досягнення єдиного кінцевого результату. Пріоритетним напрямом удосконалення економічних взаємовідносин і реалізації економічних інтересів у сфері виробництва та переробки молока є розвиток стабільних сировинних зон і їх оптимізація.

**Мета дослідження** — обґрунтування підходів до формування сировинних зон переробних підприємств для забезпечення ефективного функціонування молокопродуктового підкомплексу.

**Аналіз останніх досліджень та публікацій.** Питання підвищення ефективності функціонування молокопереробної галузі досліджували М.М. Ільчук [1], Д.Ф. Крисанов [2], Л.О. Мармуль [3], В.Я. Месель-Веселяк [4], В.І. Радько [5], П.Т. Саблук [6], О.М. Шпичак [7] та інші вчені. Однак багато питань ефективного розвитку господарств молочної галузі залишаються недостатньо вивченими.

**Результати досліджень.** Відомо, що функціонування молочного підкомплексу і доведення кінцевого продукту до споживача можливе лише при інтегрованій взаємодії й економічній заінтересованості всіх учасників виробничого процесу. Від реалізації економічних інтересів товаровиробників молока та переробних під-

приємств залежить рівень розвитку молочного підкомплексу і забезпеченість населення найважливішим продуктом харчування — молоком.

Нині важливою проблемою для переробних підприємств є забезпечення сировиною за рахунок існуючих на ринку виробників продукції. Нарощування обсягів виробництва переробної напряду галузі залежить від взаємовигідних економічних відносин між товаровиробниками, оптимізації сировинних зон переробних підприємств, запровадження нових підходів до управління сировинними та товарними потоками галузі. Зниження витрат на транспортування, збереження за рахунок оптимальної організації виробничих процесів дасть змогу зменшити витрати та собівартість продукції.

Однак кожне молокопереробне підприємство повинно мати чітку стратегію формування сировинної зони для того, щоб забезпечити надходження потрібного обсягу й асортименту якісної сировини у відповідний час із мінімальними витратами на її постачання.

Під сировинними зонами молокопереробних підприємств розуміють об'єднання постачальників молока з молокопереробними підприємствами, діяльність яких регламентується відповідними документами, де зазначаються закупівельні ціни на молочну сировину та ціни продажу готової молочної продукції в межах цієї зони. Сировинні зони молокопереробних підприємств України формують агропідприємства та переважна більшість особистих селянських господарств (ОСГ). Формування стабільних сировинних зон за молокопереробними підприємствами, сприятиме поліпшенню ситуації із заготівлі якісного молока, а їхнє ефективне функціонування визначатиметься рівнем взаємовигідної співпраці виробників молока та переробних підприємств. Межі сировинних зон молокопереробних підприємств можуть залежати від територіальної віддаленості постачальників молока та їх складу, можливих обсягів виробництва молочної сировини, а та-

**Характеристика сировинної зони ВАТ «Віта» у 2008–2009 рр.**

Область і виробник	Частка області у структурі, %			
	2008 р.		2009 р.	
	Обсяги закупівлі, т	Частка області у структурі, %	Обсяги закупівлі, т	Частка області у структурі, %
Київська	8909	75,0	8885,6	76,2
населення	3865	32,5	4023,0	34,5
підприємства	5044	42,5	4862,6	41,7
Житомирська	2968	25,0	2775,3	23,8
населення	125	1,1	172	1,5
підприємства	2843	23,9	2603,3	22,3
Всього	11877	100,0	11660,9	100,0
населення	3990	33,6	4185,2	35,9
підприємства	7887	66,4	7478,7	64,1

Джерело: складено і розраховано за даними діяльності підприємств.

кож установлених закупівельних цін на продукцію.

Вивчення сировинних зон молокопереробних підприємств Київської області дало змогу встановити, що нині переробники диверсифікують територіальні зони надходження сировини й активно залучають до поставок молока ОСГ. Залежно від стратегії переробного підприємства можна виділити різні підходи до формування сировинних зон поставок молока.

Розглянемо особливості формування сировинної зони ТОВ «Білоцерківський молочний комбінат», який розпочав свою діяльність у 2008 р. і забезпечив використання 15% наявних виробничих потужностей, а в 2009 р. — 48%, за річних виробничих потужностей 72 тис. т молока. Позитивна динаміка використання виробничих потужностей була забезпечена через уведення диференційної ціни за якість молока. ТОВ «Білоцерківський молочний комбінат», орієнтуючись на забезпечення якості та безпечності молочної продукції, насамперед, віддає перевагу товаровиробникам, які можуть гарантувати відповідний рівень якості сировини. Підприємство у конкурентній боротьбі забезпечило переорієнтування великих постачальників молока з інших молокопереробних підприємств *через диференціацію ціни залежно від якості молока*. Переважна більшість переробних підприємств приймає молоко від агропідприємств лише першим сортом. Установлено, що у підприємства досить розгалужена територіально-сировинна зона, яка охоплює 6 областей України і АР Крим. Найбільшу частку у обсягах заготівлі молока забезпечує Київська область — 61,1%. Крім того, комбінат активно освоює Черкаську область, де основними постачальниками також є спеціалізовані агропідприємства з розвиненим молочним скотарством, частка яких у 2009 р. становила

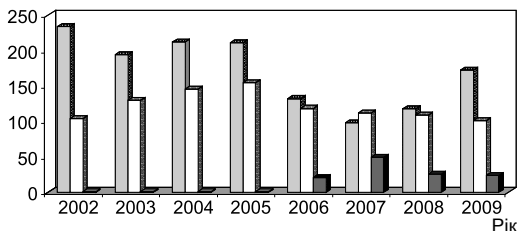
24,5%, а області — 26,2%. Спостерігається позитивна динаміка розширення поставок сировини із Житомирської, Вінницької та Одеської областей. У 2009 р. на підприємство поставлено незначні обсяги молока із Миколаївської області та АР Крим, де також основними постачальниками його є агропідприємства.

Деяко інший підхід до формування сировинної зони застосовує ВАТ «Віта» Київської області (табл. 1).

Аналіз таблиці показав, що у ВАТ «Віта» основними постачальниками молока також є агропідприємства Київської та Житомирської областей, частка яких у 2009 р. становила 64,1%, ОСГ — 35,9%. Для цього підприємства також характерним є збільшення обсягів постачання молока ОСГ.

На відміну від загальної тенденції по країні, у Київській області основними постачальниками молока на переробку є агропідприємства, що пояснюється високим рівнем зайнятості сільського населення через наближеність до населених пунктів обласного значення та можливість збуту продукції через мережу роздрібних продовольчих ринків Києва. Проте нині вже спостерігається ситуація, за якої основними постачальниками сировини на молокопереробні підприємства Київської області виступають ОСГ (рисунк). Так, наприклад, ЗАТ «Богуславський маслозавод» закуповує сировину у 25% агропідприємств, 75% — ОСГ. Основні постачальники сировини — ОСГ даного підприємства розміщені у Миронівському, Таращанському районах Київської області, а також Канівському та Корсунь-Шевченківському районах Черкаської області.

Отже, більшість молока з ОСГ Київської області *реалізується* молокопереробним підприємствам і торгово-посередницьким структурам *безпосередньо за місцем виробництва*. Причому



**Динаміка реалізації молока на переробні підприємства товаровиробниками різних форм господарювання Київської області, тис. т:** ■ — сільськогосподарські підприємства; □ — господарства населення; ▨ — інші господарські структури. Джерело: складено за даними Головного управління статистики у Київській області.

му простежується тенденція до збільшення частки цих каналів у структурі реалізації молока, що пояснюється впливом таких чинників: значно зменшуються реалізаційні витрати при продажу продукції на ринку, відсутність витрат на транспортування та ринковий збір; економія часу; зниження ризиків від втрат нереалізова-

ної продукції; віддаленість від продовольчих ринків міст і невеликих містечок [8].

У сучасних умовах господарювання великі молокопереробні заводи формують свої сировинні зони та інтегруються з виробниками сировини. Відставання зростання обсягів виробництва молока від потреб ринку молочних продуктів змушують переробників застосовувати нові підходи до організації заготівлі. Для забезпечення переробних підприємств якісною молокосировиною доцільно стимулювати товаровиробників до об'єднання зусиль щодо первинної обробки молока.

Реальною можливістю забезпечити розширення сировинної зони у короткостроковій перспективі є залучення ОСГ до поставок молока на молочний комбінат через організацію заготівельних пунктів молока, кооперативів, що забезпечить високий рівень якості та безпечності молока. Для ефективного функціонування молочної галузі треба забезпечити консолідацію зусиль усіх учасників молочного ринку, злагоджену роботу всіх ланок, пов'язаних з виробництвом молочної сировини, її переробкою та доведенням готової продукції до споживачів.

## Висновки

Установлено, що нині переробні підприємства диверсифікують території надходження сировини та активно залучають до поставок молока особисті селянські господарства. Перспективний розвиток молочної галузі доцільно розглядати на основі високотоварного спеціалізованого виробництва. Однак за нинішніх економічних умов забезпечити нарощування сировинної зони у короткостроковій перспективі можливо через залучення особистих селянських господарств до поставок молока на молокопереробні підприємства шляхом організації заготівельних пунктів молока, кооперативів, що дасть змогу одержати

достатній рівень якості та безпечності молока. Молокопереробні підприємства зацікавлені у великих постачальниках молока, які утримують велику кількість поголів'я корів і забезпечують значні обсяги виробництва продукції. З метою стимулювання розвитку молочно-тваринництва у власній сировинній зоні треба застосовувати диференційований підхід шляхом надання надбавки до ціни молока за нарощування поголів'я, що дасть можливість молокопереробному підприємству залучити до себе великих постачальників, а дрібніших — стимулювати до розширеного виробництва.

## Бібліографія

1. Економіка виробництва молока і молочної продукції в Україні: моногр./за ред. П.Т. Саблука і В.І. Бойка]. — К.: ННЦ ІАЕ, 2005. — 340 с.
2. Ільчук М.М. Нарощування потенціалу та підвищення ефективності молочної промисловості. Молочна та молокопереробна промисловість: Україна — 2007/М.М. Ільчук, В.І. Радько//Гром. орг. «Асоціація «Український клуб аграрного бізнесу». — К.: Логос, 2008. — С. 121—132.
3. Канцевич С.І. Підвищення економічної ефективності виробництва молока//Економіка АПК. — 2010. — № 5. — С. 23—28.
4. Крисанов Д.Ф. Агропродовольча продукція в координатах якості та безпечності/Д.Ф. Крисанов//Економіка АПК: Міжнар. наук.-вироб. журнал. —

2011. — № 1. — С. 12—19.
5. Мармуть Л.О. Підвищення дохідності фермерських господарств/Л.О. Мармуть//Економіка АПК. — 2008. — № 5. — С. 74—79.
6. Месель-Веселяк В.Я. Оптимальні розміри сільськогосподарських формувань промислового типу в Україні/В.Я. Месель-Веселяк//Економіка АПК. — 2008. — № 3. — С. 13—19.
7. Радько В.І. Тенденції розвитку виробництва молока в Україні//Економіка АПК. — 2010. — № 11. — С. 24—28.
8. Шпичак О.М. Якість і ціна сільськогосподарської продукції/О.М. Шпичак//Наук. вісн. Нац. ун-ту біоресурсів і природокористування України. — К.: ВЦ НУБіПУ, 2010. — Вип. 154. — Ч. 1. — С. 11—19.