

# THE UKRAINIAN<sup>®</sup> FARMER

Журнал | щомісячник

**AGROTIMES.NET**

№9 (93) | вересень 2017 року

ПЕРЕДПЛАТНИЙ ІНДЕКС

**98977**

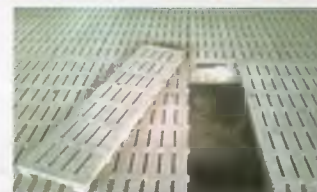
## ОЗИМІ ЗЛАКИ



Діабротика  
наступає



Мрії про трактор



Критичний  
погляд  
на підлогу

# Суша чи рідка?

Проаналізовано нюанси, на які треба звертати увагу, обираючи систему годівлі на свинокомплексі

ОКСАНА КУЗЬМЕНКО, доцент

Білоцерківський національний аграрний університет

**З**а даними низки авторів, 70–75% свиноферм передових країн світу годують свиней сухими кормами. Така система годівлі має низку переваг. Збалансовані гранульовані корми стабільніші за санітарно-гігієнічними характеристиками; в процесі волого-термічної обробки корму (гранулювання, екструзування, екструдуювання) підвищується доступність складових речовин для ферментів травного каналу. Це сприяє кращому засвоєнню поживних речовин корму (на 10–20%) і підвищенню продуктивності тварин (на 15–25%).

А втім, суха годівля має й недоліки. Вона часто сприяє виникненню гастритів і хвороб кишківника. Хронометраж поведінки показує, що 18–25% тварин (особливо молодняку) постійно рухаються між годівницею та випульською, заважаючи відпочинку інших, а втрати корму досягають 9%. Значну шкоду

має підвищена запиленість приміщень, що негативно впливає як на тварин, так і на персонал. Дослідження показали, що через пил на 8–10% зростає кількість тварин, які страждають на легеневі хвороби.

У свою чергу, за рідкої годівлі існує можливість використання відходів і вторинних продуктів харчової (молочної, пивоварної, цукрової, спиртової, борошномельної, м'ясопереробної, олійної, хлібобулочної) та мікробіологічної промисловості, що зменшує витрати зернових кормів і знижує собівартість продукції. Рідкий корм більше відповідає фізіологічним потребам свиней і забезпечує поступову заміну раціонів. Рідкий корм можна точніше дозувати, до нього простіше вносити добавки (премікси, медикаменти тощо), до того ж втрати корму менші. За такої системи годівлі існує можливість відмовитися від напу-

валок. Проти сухих кормів, поїдання рідких кормів краще на 5%, збільшення приростів живої маси до 6%, коефіцієнт конверсії корму знижується до 10%.

Завдяки рідкій годівлі зменшується кількість екскрементів, що позитивно впливає на економічні й екологічні аспекти виробництва. На підприємствах, у яких в одному приміщенні перебувають різні вікові групи, за допомогою системи рідкої годівлі можна одночасно застосовувати різні рецептури, а також швидко доставляти великі обсяги корму на великі відстані за допомогою трубопроводів. Процес рідкої годівлі гнучкий, надає можливість оперативно коригувати раціон без участі комбікормового заводу, зокрема, домішувати компоненти, вводити їх поступово для звикання тварини.

Важливою перевагою рідкої годівлі є можливість ферментації кормової суміші. Ферментація кормів змінює їхній біохімічний склад, підвищує кількість поживних речовин. Годівля ферментованим рідким кормом (ФРК) позитивно впливає на морфологічні характеристики слизової оболонки шлунково-кишкового тракту, стимулює імунну систему свиней. Розрізняють такі види ферментації:

- аутоферментація, або природна;

## ГОВОРЯТЬ ЕКСПЕРТИ

**Володимир Тарикін,**  
лікар ветеринарної медицини, ФГ «Степ»

Однозначно, рідка годівля краща за суху. Бо це і краще всмоктування корму у ЖКТ свині, а отже, краща конверсія, менше перевитрат корму, який проходить транзитом і не засвоюється організмом, тобто не переходить у кілограми. Вологий тип годівлі фізіологічно більш прийнятний для організму свині, дозволяє використовувати дешеві відходи харчового виробництва, забезпечує вищий рівень споживання, сприяє зниженню конверсії корму. До недоліків цього типу належать підвищення вологості в приміщенні, можливе застрягання корму в системі трубопроводів, створення умов для пліснявіння й прокисання, періодичні втрати корму в системі кормороздачі антибактеріальними та фунгіцидними препаратами.

Крім того, такий тип годівлі передбачає більше витрат, бо потрібно буде витрачатися на щоденне промивання кормолінії подачі рідкого корму свиням: а це і вода, і електроенергія, і витрати на людський ресурс.

**Володимир Лук'яненко,**  
лікар ветеринарної медицини, ТОВ «Кліренс-Агро»

Найпоширеніший сухий тип годівлі: він гігієнічніший, із ним легше поставити будь-який режим дозування, частоту роздачі. До недоліків сухого типу годівлі можуть належати надмірна запиленість приміщення й розвиток слишкозу легень у свиней.

Сухий корм легко дозувати, він не псується, якщо залишається в годівницях, свині зазвичай його не переїдають. Мінусами сухої годівлі є можливі втрати з пилоподібною

фракцією, якщо корм негранульований. За тривалого транспортування такий корм розшаровується, і тварини отримують поживні речовини нерівномірно. Цих мінусів немає у рідкій годівлі. Під час змішування з водою поживні речовини поширюються рівномірно, але рідкий корм досить важко точно дозувати.

Вибір типу годівлі залежить від технології утримання й обладнання: можна добре працювати і з сухою, і зі змішаною годівлею. Тож однозначно сказати, який тип краще, не можна. Природнішим є змішаний або рідкий тип годівлі, адже тварини краще споживають такі корми. Проте є нюанси: наприклад, у свині розтягується кишківник, під час забою маса ШКТ у разі рідкої годівлі буде на 0,5–2% більшою, ніж після сухої. Однак завдання господарства — отримувати м'ясо, а не вирощувати шлунок.

- хімічна ферментація кормів — відбувається шляхом додавання органічних кислот (частіше молочної) та доведення рН корму до 4;

- контрольована мікробна ферментація кормів, яка здійснюється шляхом унесення протеолітичних, целюлозолітичних й інших мікроорганізмів.

Проте рідка годівля має деякі недоліки, що ведуть до підвищення витрат на експлуатацію й обладнання. Утім, за розрахунками, інвестиції окупаються за 3–5 років. До недоліків ще належать невеликий строк зберігання готового корму, виникають загрози в разі порушень режимів очищення систем трубопроводів, годівниць. А отже, ця система потребує щоденного контролю.

За рідкої системи годівлі зазначають підвищену вологість кормів, недотримання раціональних пропорцій кормосумішей. А це призводить до того, що швидкість проходження кормових мас травним каналом пришвидшується на 8–10 год, знижується перетравність рослинних волокон, різко знижується функція слинних залоз й участь ферментів у перетравленні вуглеводів.

Отож виробникам свинини потрібно ретельно зважити всі за й проти, щоб зробити правильний вибір.

На сьогодні лідером у рідкій годівлі свиней серед європейських країн є Ірландія — 90% усіх господарств, Німеччина й Данія — понад 60%, Голландія — до 50% усього поголів'я. У Фінляндії за останні п'ять років понад 90% введених в експлуатацію свиноферм застосовують систему годівлі рідкого типу.

Слід мати на увазі, що, змінивши годівлю свиней із сухих комбікормів на рідкі, можна заощадити до 10–12% кормів. Конверсія корму за такої годівлі сягає 1:2,8, а прирости в період відгодовлі — 800–900 г/добу. Як уже зазначалося вище, за рідкої годівлі можна використовувати корми тваринного походження: сироватки, відвійки й інші відходи харчової промисловості. За енергетичною цінністю 6 кг молочних відвіжок або сироватки замінюють 1 кг зерна вівса або 1 кг макухи соняшникової. Більшість молокозаводів України ці відходи переробки просто виливають. А якщо підрахувати, то одна свиня за період відгодовлі (в середньому 120 діб) з'їдає за добу 2,5 кг сухого комбікорму, а це 300 кг за весь період. Якщо навіть частка зернових у комбікормі становить 50%, то 150 кг — це зернові. Звідси випливає, що на відгодовлю одного поросяти потрібно 900 кг сироватки. Звісно, однією сироваткою неможливо замінити зернові корми в раціоні, однак зменшити їх кількість можна.

Проте істотними недоліками рідкої годівлі свиней є необхідність додаткового навчання персоналу та встановлення морозостійкої ізоляції трубопроводів за межами приміщень. Багато хто й досі вважає, що рідкий корм закидатиме в трубах і тварини отримають зіпсований корм. Справді, такі установки 70-х років минулого століття мали цей недолік. Сьогодні ж кожна компанія-виробник по-своєму його усунула.

То ж на що потрібно звертати увагу?

Гігієна бака для змішування корму й чистота кормопроводу: цьому сприяють різні системи годівлі свиней і використання дезінфекційних засобів.

Програми годівлі: дуже важливо, щоб ці програми також розробляли на заводі — виробникові системи годівлі. Це дасть можливість у майбутньому постійно оновлювати нові версії. Сьогодні є програми, що контролюють наявність корму в годівницях і час, за який годівниці порожніють.

Комп'ютерна годівля: найкращий варіант, коли постачальник системи годівлі є одночасно виробником комп'ютерного обладнання й програмного забезпечення для цих систем. У цьому разі можна бути впевненим у надійності всієї системи годівлі. Дуже важливо, щоб інтерфейс комп'ютера відрізнявся простотою керування. Це оцінять фахівці, а власник ферми буде впевнений у тому, що його люди легко розуміються на керуванні кормовим процесом свинокомплексу.