

**МІНІСТЕРСТВО ОСВІТИ І НАУКИ УКРАЇНИ
БІЛОЦЕРКІВСЬКИЙ НАЦІОНАЛЬНИЙ АГРАРНИЙ УНІВЕРСИТЕТ**

АГРОБІОТЕХНОЛОГІЧНИЙ ФАКУЛЬТЕТ

Кафедра садово-паркового господарства

ІСТОРІЯ САДОВО-ПАРКОВОГО МИСТЕЦТВА

Методичні вказівки до виконання практичних робіт
для здобувачів вищої освіти першого (бакалаврського) рівня
спеціальності 206 «Садово-паркове господарство»

Біла Церква – 2020

УДК 712.3(091)(07)

Затверджено
науково-методичною радою
Білоцерківського національного
аграрного університету
(Протокол №2 від 23.09. 2020 р.)

Укладачі: **Олешко О.Г.**, канд. с.-г. наук
Жихарєва К.В., асистент
Струтинська Ю.В., асистент

Історія садово-паркового мистецтва: методичні вказівки до виконання практичних робіт для здобувачів вищої освіти першого (бакалаврського) рівня спеціальності 206 «Садово-паркове господарство» / укладачі О.Г. Олешко, К.В. Жихарєва, Ю.В. Струтинська. Біла Церква, 2020. 54 с.

Методичні вказівки розроблено до виконання практичних завдань з дисципліни «Історія садово-паркового мистецтва», з метою засвоєння стилістичних особливостей історичних об'єктів садово-паркового мистецтва і теоретичних основ ландшафтної організації об'єктів озеленення. До методичних рекомендацій включені матеріали, що ілюструють прийоми композиційної побудови садів і парків регулярного та пейзажного стилів у різні епохи історичного розвитку садово-паркового мистецтва.

Рецензент: **Левандовська С.М.**, канд. біол. наук, доцент

© БНАУ, 2020

ЗМІСТ

Передмова.....	4
Практична робота 1. Композиційні і планувальні принципи садів Стародавнього Єгипту.....	6
Практична робота 2. Прийоми композиції садів Стародавньої Греції і Риму	9
Практична робота 3. Прийоми композиції садів Середньовіччя	12
Практична робота 4. Прийоми композиції садів Китаю та Японії.....	16
Практична робота 5. Ланшафтно-планувальні рішення італійського саду епохи Відродження.....	20
Практична робота 6. Прийоми ландшафтної організації французьких регулярних садів і парків періодів відродження і бароко.....	24
Практична робота 7. Пейзажні прийоми композиції у англійському і західноєвропейському садово-парковому мистецтві	27
Практична робота 8. Особливості композиції історичних парків на території України	30
Практична робота 9. Засоби композиції у побудові паркових пейзажів	34
Практична робота 10. Використання водних елементів на садово-паркових об'єктах.....	38
Практична робота 11. Композиційні і планувальні принципи громадських парків ХІХ століття	43
Практична робота 12. Композиції із декоративних деревних рослин.....	46
Перелік питань для самостійної роботи студентів	51
Рекомендована література.....	53

ПЕРЕДМОВА

Дисципліна «Історія садово-паркового мистецтва» для студентів спеціальності 206 «Садово-паркове господарство» спрямована на підвищення їх професійного рівня в сфері ландшафтного проектування, діяльності з формування гармонійного архітектурно-ландшафтного середовища, що має стійкість до несприятливих еколого-антропогенних впливів і характеризується вираженою індивідуальністю.

Мета дисципліни – вивчення стилістичних особливостей формування історичних об'єктів ландшафтного мистецтва і теоретичних основ ландшафтно-організаційної та об'ємно-просторової композиції садово-паркових об'єктів. Це є важливою умовою успішної підготовки студентів до виконання графічних проектних робіт з навчальних дисциплін професійного спрямування («Ландшафтна архітектура», «Озеленення населених місць», «Основи комп'ютерного проектування», «Садово-паркове будівництво»), курсового і дипломного проектування.

У процесі вивчення дисципліни студенти мають оволодіти знаннями про історичні етапи розвитку основних стильових напрямів садово-паркового мистецтва, світові та вітчизняні досягнення в сфері паркубудівництва, перспективи розвитку садово-паркового та ландшафтного будівництва, вивчити теоретично-етичні основи ландшафтного мистецтва.

Завдання до практичних занять розроблені з метою засвоєння особливостей історичних етапів розвитку садово-паркового мистецтва, зокрема:

- формування уявлень про основні стильові напрями садово-паркового мистецтва;
- набуття навичок аналізу композиції ландшафтних об'єктів, виявлення характерних прийомів просторової побудови і планувального рішення, формування та розміщення деревно-кущових композицій і елементів квітково-декоративного оформлення;
- закріплення знань з теорії садово-паркового мистецтва;
- засвоєння прийомів раціонального використання засобів композиції і декоративних рослин за формування різних типів просторів у структурі об'єкта ландшафтно-архітектури;

- виконання графічних робіт, спрямованих на відпрацювання прийомів побудови різних типів ландшафтів з урахуванням закономірностей об'ємно-просторової композиції, еколого-біологічного і естетичного принципів підбору асортименту рослин;

- вдосконалення технічних прийомів креслення для подальшого ландшафтного проектування.

Методичні рекомендації до виконання практичних робіт супроводжуються схемами та малюнками садів і парків регулярного та пейзажного стилів у різні епохи історичного розвитку садово-паркового мистецтва.

Ілюстративна інформація (особливо схеми ландшафтно-ї організації садово-паркових об'єктів), варіанти індивідуальних завдань, список рекомендованої літератури, а також перелік контрольних питань з дисципліни призначені для використання під час самостійної роботи студентів в процесі підготовки до лекційних і практичних занять.

Графічні завдання виконуються в довільній техніці за допомогою графітових і кольорових олівців, лінерів, маркерів, гуаші, акварелі тощо. Перераховані засоби дозволяють передати необхідний рівень деталізації креслення на аркушах білого паперу, призначеного для малювання, формату А4 (210×297 мм). В окремих індивідуальних завданнях допускається використання технік колажу та аплікації, об'ємне моделювання з паперу та ін.

Самостійна робота студентів з дисципліни «Історія садово-паркового мистецтва» має дослідницький напрям, що передбачає виконання завдань зі збору та аналізу додаткових даних про історію створення, стиль та особливості композиційної побудови конкретних історичних і сучасних архітектурно-ландшафтних об'єктів із залученням інформації з літературних джерел та мережі Інтернет. Отримані дані студенти використовують за остаточного оформлення графічних робіт.

Після завершення роботи за кожне завдання визначають оцінку правильності його виконання. Під час оцінювання враховують точність передачі особливостей композиції об'єктів, рівень технічного виконання роботи, інформативність наданих за підсумками самостійної роботи додаткових даних, рівень складності завдань, повноту виявлення ідей-концепції архітектурно-ландшафтного об'єкта тощо.

Практична робота 1

Композиційні і планувальні принципи садів Стародавнього Єгипту

Мета роботи: вивчити стильові особливості архітектурно-ландшафтної організації давньоєгипетського саду; ознайомитися з характерними прийомами їх просторового побудови, розміщення деревно-кущових насаджень і елементів квітково-декоративного оформлення; здобути навички аналізу композиції ландшафтних об'єктів.

Допоміжна інформація. Сади Стародавнього Єгипту – найстаріші з відомих регулярних садів, що існували вже в IV–III тисячоліттях до н.е. Їх композиційна побудова тісно пов'язана з архітектурою, плануванням структурою міст і специфікою іригаційних систем. Декоративні давньоєгипетські сади влаштовували у внутрішніх дворах палаців та будинків знаті, біля храмів. Священні гаї з чітким геометричним плануванням – «сади для мертвих» – розбивали перед гробницями, щоб душі померлих могли спускатися і відпочивати на гілках дерев. Планувальне рішення садів ґрунтувалося на застосуванні простих геометричних форм, композиційних прийомах осьової симетрії, на формування яких вплинули особливості планування храмових комплексів Стародавнього Єгипту.

Ділянка саду зазвичай мала форму квадрата або прямокутника, ці форми застосовували і для організації елементів саду (майданчиків, водойм, насаджень). Центром композиції саду часто була водойма, іноді значних розмірів, вздовж якої розташовували лінійні насадження дерев, *перголи* з виноградом. На присадибних ділянках центральну частину саду іноді відводили під виноградник. По периметру ділянку саду оточували кам'яною або цегляною огорожею, вздовж якої висаджували ряд високих дерев. Більш низькі дерева висаджували ближче до середини саду, що надавало композиції внутрішнього садового простору вигляд чаші. Сад декорували прямокутними і лінійними квітниками, подібними до сучасних *рабаток*; іноді квіткові бордюри використовували для оформлення берегів водойм. В саду розміщували легкі альтанки, територію могли додатково розділяти стінами на окремі секції.

Порядок виконання роботи:

1. Ознайомтеся з основними стильовими особливостями композиції давньоєгипетського саду.

2. Розгляньте приклади різних типів садів Стародавнього Єгипту, проаналізуйте їх загальні характеристики.

3. Уважно вивчіть план саду (рис. 1). Проведіть детальний аналіз ландшафтно-планувального рішення давньоєгипетського саду. Визначте склад і розташування на плані основних елементів композиції.

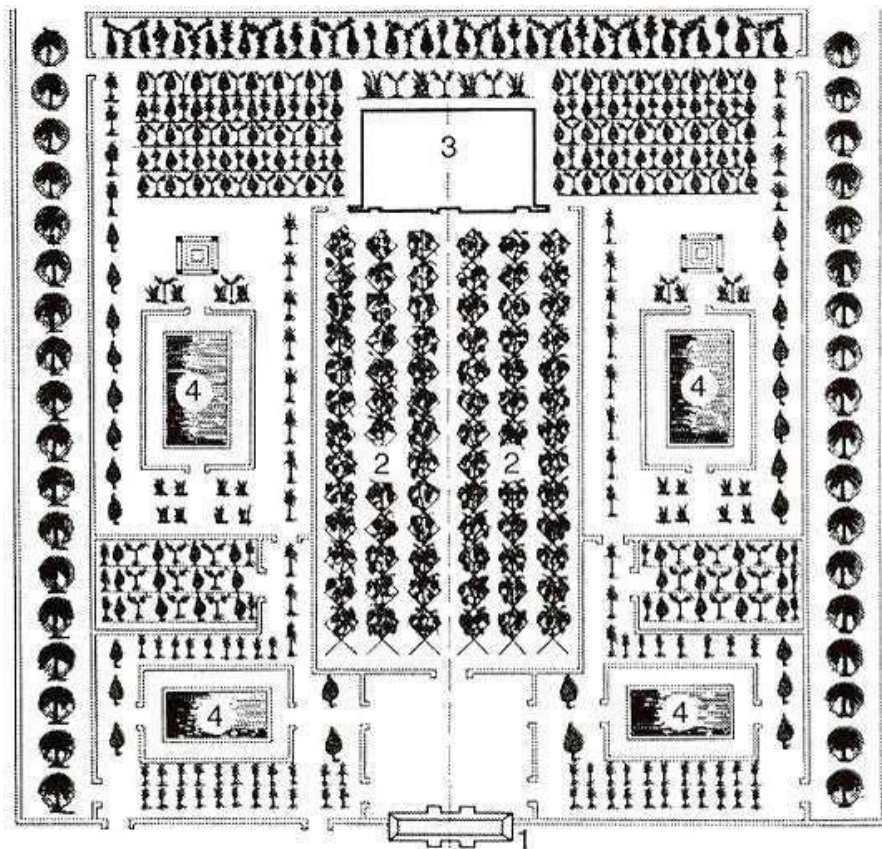


Рис 1. План саду в Стародавньому Єгипті: 1 – вхід; 2 – пергола з виноградом; 3 – житловий будинок; 4 – басейни.

4. Визначте характерні риси регулярного планування саду, домінуючі типи геометричних просторових форм і прийоми розміщення основних елементів (архітектурних споруд, водойм, великих деревно-кущових композицій).

5. Підготуйте для роботи 1-2 аркуша білого паперу або кальки формату А4 і креслярське приладдя. Виконайте копію наведеного плану

саду в довільно обраній графічній техніці. Поруч з кресленням розмістіть блок умовних позначень та розташування основних елементів композиції саду.

6. Уважно розгляньте схему композиційної побудови саду (рис. 2), на якій зображено особливості взаємного розташування характерних просторових геометричних форм, основних композиційних осей і вузлів. В зошиті тезово сформулюйте характерні для даного стилю прийоми ландшафтної організації простору.

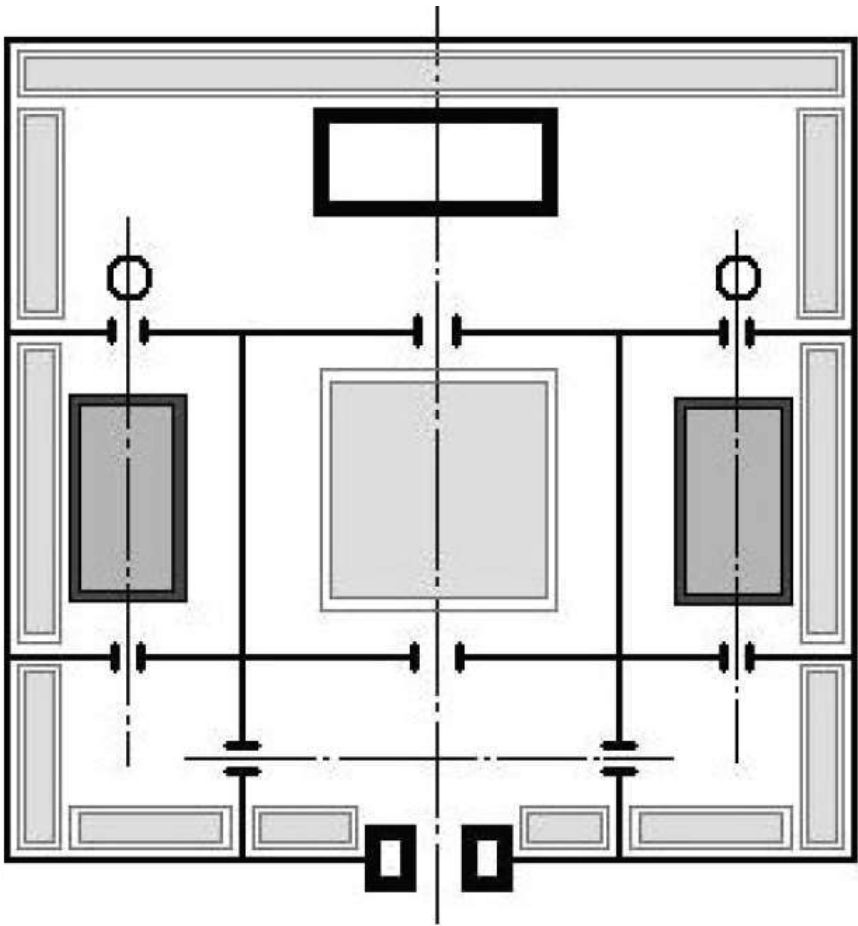


Рис 2. Схема композиційної побудови давньоєгипетського саду.

7. З метою реконструкції вигляду саду в рамках самостійної роботи підготуйте повідомлення про асортимент декоративних рослин, що використовувалися для формування ландшафтних композицій в Стародавньому Єгипті; агротехнічні прийоми їх вирощування.

8. Завершіть оформлення роботи в обраній графічній техніці.

Питання для самоконтролю

1. Вкажіть, де створювали сади у Стародавньому Єгипті і дайте їм коротку характеристику.

2. Наведіть приклади застосування простих геометричних форм у планувальному рішенні садів.

3. Дайте визначення поняттю «осьова симетрія» і доведіть її наявність у композиціях розглянутих садів.

4. Які функції виконували водойми у садах? Які прилади застосовували для поливу рослин?

5. Що являють собою перголи і яку рослину найчастіше використовували у давньоєгипетських садах для їх оформлення. Яку форму мали квітники?

6. Поясніть як облаштовували давньоєгипетські сади по периметру і що сприяло їх відокремленню від навколишнього середовища.

Практична робота 2

Прийоми композиції садів Стародавньої Греції і Риму

Мета роботи: вивчити стильові особливості архітектурно-ландшафтної організації античного саду; ознайомитися з характерними прийомами просторової побудови об'єктів, їх планувального рішення, формування та розміщення деревно-кущових насаджень і елементів квітково-декоративного оформлення; набути навичок аналізу композиції ландшафтних об'єктів.

Допоміжна інформація. Ландшафтне мистецтво античності здебільшого формувалося на основі розвитку прийомів планувального рішення архітектурних ансамблів. Якщо ранні сади Стародавньої Греції мали виключно утилітарне спрямування (склалися з городу, плодового саду, виноградника), то починаючи з VI ст. до н. е. крім саду біля житлового будинку зустрічаються вже кілька типів озелених територій різного призначення: *німфей* (святий гай з дубів, кедрів або

олив); *героон* (меморіальний гай біля могили або кенотафу героя, нерідко використовували для проведення спортивних змагань); *громадський сад* (гай біля храму або на міській площі); *філософський сад* (місце для споглядання прекрасного, роздумів, прогулянок і навчання).

Давньогрецькі сади мали в основі свого планувального рішення і схем розміщення рослин правильний геометричний малюнок. Дерев висаджували переважно щільними масивами, застосовувалися також рядові і алеїні схеми посадок, живоплоти, причому асортимент деревно-кущових насаджень був представлений як плодовими, так і декоративними рослинами. Прямолінійні алеї та доріжки прикрашалися скульптурою, декоративними вазами, елементами декоративного мощення. У складі саду біля житлового будинку з'являються невеликі озеленені внутрішні *дворики-атріуми* з фігурним або мозаїчним мощенням, водоймами, з компактними кущами і трав'янистими рослинами в діжках.

Садово-парковому мистецтву античного Риму властиво більш різке протиставлення естетики геометричних і прямолінійних форм природній мальовничості навколишніх ландшафтів. Популярними, як і в Греції, були атріумні сади міських житлових будинків. За формування садів на замських віллах використовували практично всі відомі в сучасності прийоми декоративного садівництва. На схилах гір формували системи терас, які були орієнтовані на панорами навколишнього ландшафту і з'єднувалися між собою сходами і пандусами. Сад міг складатися з декількох самостійних ділянок, композиція яких зазвичай була симетричною і крім традиційних прямолінійних елементів могла включати криволінійні напівциркульні лінії доріжок і рядових посадок рослин (сад-іподром), площинні декоративні композиції (сад-ксист). Простір саду оформляли штучними водоймами, фонтанами, водоспадами, каскадами; широко застосовували криті перголами алеї, декоративну скульптуру, легкі трельяжні огорожі і альтанки, декоровані виткими рослинами. Характерним прийомом стало використання декоративної стрижки дерев і кущів – *топіарного мистецтва*.

Порядок виконання роботи:

1. Ознайомтеся з основними стильовими особливостями садів Стародавньої Греції та Стародавнього Риму.
2. Розгляньте приклади ландшафтних об'єктів, проаналізуйте їх загальні характеристики (типологічну приналежність, період створення).
3. Уважно вивчіть план саду (рис. 3). Визначте склад і розташування на плані основних елементів композиції.

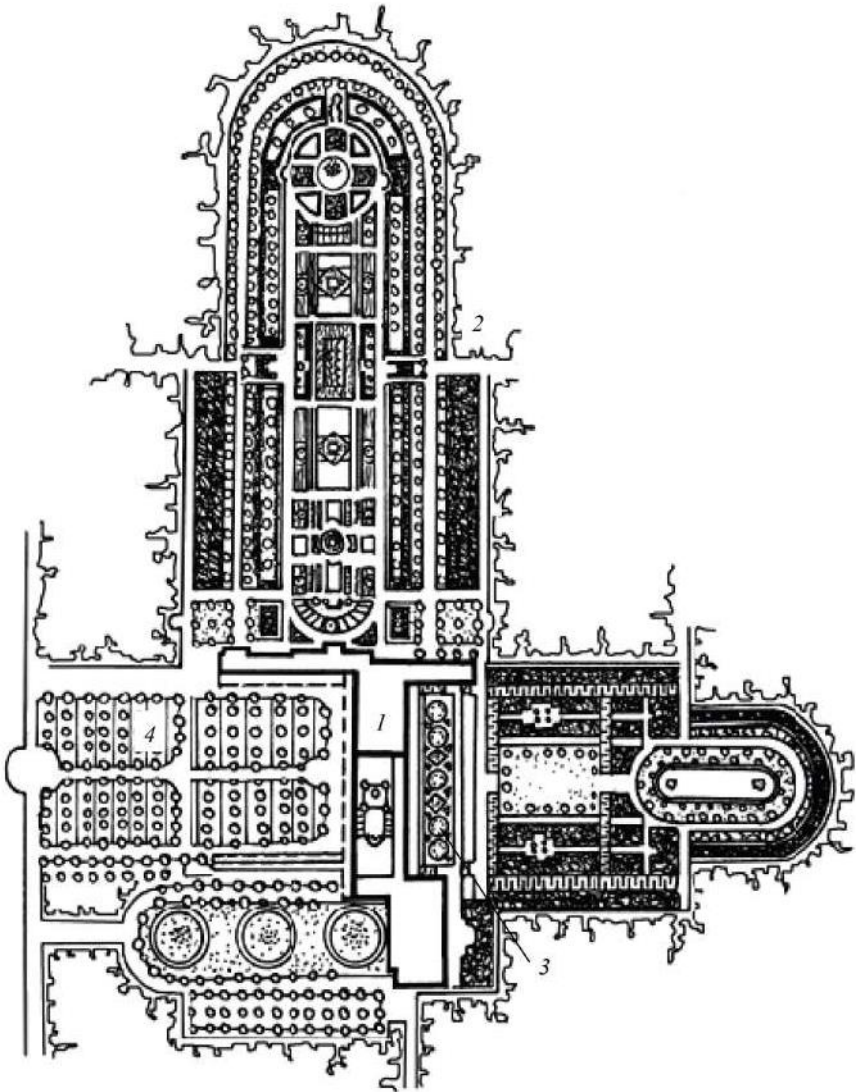


Рис. 3. План вілли Тускум в Стародавньому Римі
(реконструкція за описом):

1 – будівля вілли; 2 – сад-іподром; 3 – сад-ксист; 4 – плодовий сад.

4. Виконайте копію плану саду в графічній техніці, передаючи необхідний рівень його деталізації. Поруч з планом розмістіть блок умовних позначень та експлікації основних елементів композиції саду.

5. Проведіть детальний аналіз ландшафтно-планувального рішення саду, зверніть увагу на особливості побудови композицій насаджень. Тезисно сформулюйте характерні прийоми ландшафтної організації садів Стародавньої Греції і Риму, визначте спільні риси і відмінності.

6. В рамках самостійної роботи підготуйте повідомлення про асортимент декоративних рослин, агротехнічні прийоми, що використовувалися для формування насаджень в садах Стародавньої Греції та Риму.

7. Отриманий матеріал використовуйте для остаточного оформлення графічної роботи.

Питання для самоконтролю

1. Вкажіть, які типи садів створювалися у Стародавній Греції і вкажіть які з них мали утилітарний напрям.

2. Дайте характеристику німфеям, героонам, гімнасіям або філософським садам.

3. Наведіть приклади застосування давньогрецьких мотивів у композиціях садів XVIII–XIX ст.

4. Що формували на схилах у римських садах?

5. Дайте визначення поняттям сад-іподром, сад-ксист, перистиль.

6. Що являє собою топіарне мистецтво і які рослину найчастіше використовували для топіаріїв у садах Стародавнього Риму?

7. Поясніть як облаштовувалися давньоєгипетські сади по периметру і що сприяло їх відокремленню від навколишнього середовища.

Практична робота 3

Прийоми композиції садів Середньовіччя

Мета роботи: вивчити стилеві особливості архітектурно-ландшафтної організації садів Середньовіччя; ознайомитися з характерними прийомами просторової побудови середньовічних садів Європи і Середньої Азії, особливостями їх планувального рішення, формування і розміщення деревно-кущових насаджень та елементів квітково-декоративного оформлення; набути навичок аналізу композиції ландшафтних об'єктів.

Перелік питань для самостійної роботи студентів

1. Сади Стародавнього світу (Стародавній Єгипет, Ассирія, Вавилон, Персія).
2. Ландшафтне мистецтво античності: сади Стародавньої Греції та Риму.
3. Прийоми садового мистецтва Стародавнього світу, які отримали розвиток в більш пізніх композиціях.
4. Іспано-мавританський тип саду (Альгамбра і Генераліфе): особливості планування і композиційного рішення.
5. Садове мистецтво країн Близького Сходу і Середньої Азії часів Середньовіччя; сади Великих Моголів (Північна Індія).
6. Європейське садове мистецтво в епоху Середньовіччя.
7. Прийоми садового мистецтва Середньовіччя, які отримали розвиток в більш пізніх композиціях.
8. Італія – сади епохи Відродження (вілли Капрарола, Ланте).
9. Італія – сади епохи Відродження (вілли д'Есте, Боболі).
10. Франція - сади епохи Відродження – Блуа, Вілландрі, ше-Нонсо тощо.
11. Прийоми садового мистецтва епохи Відродження, що отримали розвиток в більш пізніх композиціях.
12. Італія – сади періоду бароко (вілли Альдобрандіні, Ізо-ля-Белла).
13. Прийоми садового мистецтва італійського бароко, отримали розвиток в більш пізніх композиціях.
14. Розроблені А. Ленотром принципи садово-паркової композиції на прикладі ансамблів Во-ле-Віконт, Тюільрі і Єлісейських полів.
15. Розроблені А. Ленотром принципи садово-паркової композиції на прикладі палацово-паркового ансамблю Версая.
16. Вплив робіт А. Ленотра на розвиток паркового мистецтва в Західній Європі.
17. Загальні риси і характерні відмінності композиції регулярних парків Італії і Франції.
18. Загальні риси і характерні відмінності в прийомах використання дерев і кущів в регулярних парках Італії і Франції.
19. Вплив школи А. Ленотра на розвиток містобудування та створення регулярних парків в Російській імперії.
20. Регулярні парки Росії – Петергоф, Оранієнбаум; історія їх створення, особливості композиції.

21. Регулярні парки України, історія їх створення, особливості композиції.

22. Характерні прийоми використання декоративних деревних рослин в регулярному стилі садово-паркового мистецтва.

23. Регулярний стиль в садово-парковому мистецтві: основні стильові напрями, їх характерні особливості.

24. Садово-паркове мистецтво Китаю (парки Іхеюань, Бейхай, сади Сучжоу); основні принципи композиції ландшафту.

25. Садово-паркове мистецтво Японії – сад Реандзі в Кіото, ансамбль Кацура, сад Шігакуїн, ін.); типи і основні риси садів.

26. Вплив далекосхідних пейзажних садів на історичний розвиток ландшафтного мистецтва Європи.

27. Ідеї пейзажної організації ландшафту, їх розвиток та створення перших пейзажних парків – Чізвік і Стоу в Англії.

28. Розвиток напрямків романтизму і екзотики в садово-парковому мистецтві Англії (парки Стоу, Стоуерхед, Кью-Гарденс).

29. Розвиток в садово-парковому мистецтві Франції романтизму і сентименталізму (Ерміонвіль, Малий Тріанон).

30. Загальні риси і характерні відмінності романтичних пейзажних парків Англії і Франції.

31. Розвиток романтизму в садово-парковому мистецтві Німеччини (Вертліц, Шарлоттенхоф, особливості їх композиції).

32. Розвиток романтизму в садово-парковому мистецтві Німеччини (Веймар, Мюскау, Бранітц, особливості їх композиції).

33. Розвиток романтизму в садово-парковому мистецтві Польщі – Лазенки, пейзажна частина Вілянове, Болгарії – Врана.

34. Характерні риси пейзажного стилю в парках Європи XVIII - початку XIX ст.

35. Розвиток пейзажного садово-паркового мистецтва в Україні.

36. Пейзажний парк «Олександрія» як приклад романтичних парків України; особливості їх композиції.

37. Пейзажний парк «Софіївка» як приклад романтичних парків України; особливості їх композиції.

38. Пейзажний парк «Тростянецький» як приклад романтичних парків України; особливості їх композиції.

39. Особливості європейського паркобудівництва в XIX ст. (Ріджент-парк, Гайд-парк та ін.).

40. Особливості створення ботанічних садів в Європі XIX ст.

Рекомендована література

Основна література

1. Кучерявий В.П. Історія ландшафтної архітектури : підручник. Львів : Новий Світ-2000, 2018. 702 с.
2. Білоус В.І. Садово-паркове мистецтво: коротка історія розвитку та методи створення художніх садів. Київ: Наук. світ, 2001. 299 с.
3. Жирнов А.Д. Історія садово-паркового мистецтва. Від садів стародавнього Єгипту до пейзажних парків Англії. Львів: УкрДЛТУ, 1995. 28 с.
4. Крижановська Н.Я. Основи ландшафтного дизайну. Підручник. Київ: «Ліра-К», 2014. 233 с.
5. Курбатов В.Я. Всеобщая история ландшафтного искусства. Сады и парки мира. Москва: Эксмо, 2007. 736 с.
6. Ожегов С.С. История ландшафтной архитектуры: учебн. для вузов. Москва: «Архитектура - С», 2004. 232 с.

Допоміжна література

1. Роговський С.В. Термінологічний словник-довідник фахівця з садово-паркового будівництва та ландшафтної архітектури. Київ: КНТ, 2017. 140 с.
2. Пушкар В. В. Ландшафтна архітектура і дизайн, фітодизайн, садово-паркове будівництво, паркознавство, декоративне рослинництво: словник-довідник термінів. Київ: НАКККіМ, 2014. 298 с.
3. Лихачов Д. Поэзия садов. М : КоЛибри, Азбука Аттикус, 2018.416 с.
4. Кузнецов С.І., Левон Ф.М., Пушкар В.В.. Ассортимент дерев, кущів та ліан для озеленення в Україні. Київ: Компринт, 2013. 256 с.
5. Рандхава М. Сады через века: сокр. пер. с англ. Л. Д. Ардашниковой. Москва: Знание, 1981. 320 с.
6. Горохов В.А., Лунц Л.Б. Парки мира. Москва:, Стройиздат, 1985. 328 с.
7. Николаева Н.С. Японские сады. Изд. Арт-Родник, 2005. 207 с.

ІСТОРІЯ САДОВО-ПАРКОВОГО МИСТЕЦТВА

Методичні вказівки до виконання практичних робіт

Олешко Олена Геннадіївна
Жихарєва Катерина В'ячеславівна
Струтинська Юлія Вікторівна

Редактор – О.О. Грушко
Комп'ютерне верстання В.С. Мельник

Здано до складання 21.10. 2020. Підписано до друку 30.10.2020.
Формат 60×84¹/₁₆. Ум. друк. арк. 3,1. Тираж 30 прим. Зам.124
РВІКВ, Сектор оперативної поліграфії БНАУ
09117, Біла Церква, Соборна пл., 8; тел. 33-11-01